



有限会社栃木家

CHIBA EMPLOYERS' ASSOCIATION

2023.7 千葉経協

【No.498】



会報誌「千葉経協」は
ホームページ上からもご覧いただけます！
(左のQRコードをお読みとり下さい)

C O N T E N T S

2023年度定時総会開催.....3

空港特別委員会講演会.....4

『成田空港と周辺地域の一体的発展について』

成田国際空港株式会社
代表取締役副社長 椎名 明彦 氏
(現：成田国際空港株式会社 特別顧問)

暑中御見舞誌上名刺交換会8

会員の広場15

京成電設工業株式会社

誌上ゴルフレッスン.....16

「月イチゴルファーの90切りへの近道」

書評「経営者に役立つこの一冊」.....18

『ONEはなぜ成功したのか？』

幡野武彦 松田琢磨 著

人事労務Q & A19

「ロウムカフェ」

「労務法制委員会Q & A」

セミナー・行事のご案内.....21

委員会・支部だより.....25

ふさの国Hot News32

2023年度役員紹介

6月12日開催の定時総会において理事の改選が行われ、その後の理事会で正副会長、専務理事が選任されそれぞれ就任いたしました。

今年度も下記の体制で協会の使命達成のため最善を尽くす所存でございますので、今後とも格別のご指導ご鞭撻を賜りますようお願い申し上げます。

会 長	三枝 紀生	京成電鉄株式会社	相談役
副 会 長	諸岡 靖彦	米屋株式会社	相談役
副 会 長	羽生 弘	京葉瓦斯株式会社	相談役
副 会 長	加瀬 晴久	千葉製粉株式会社	代表取締役社長
副 会 長	松田 芳己	株式会社新昭和	代表取締役社長
副 会 長	橋本 清	株式会社京葉銀行	取締役副頭取
副 会 長	山崎 清美	株式会社千葉銀行	取締役専務執行役員
副 会 長	椎名 明彦	成田国際空港株式会社	代表取締役副社長
専務理事	高橋 秀穂	一般社団法人千葉県経営者協会	専務理事
監 事	鍋木 榮胤	株式会社鍋木商会	会長
監 事	松丸 隆一	株式会社千葉興業銀行	取締役副頭取 C O O

※所属、役職は2023. 6. 12現在

【2023年度定時総会】

6月12日（月）、2023年度定時総会が169会員の出席により、京成ホテルミラマーレにて開催された。総会には来賓として熊谷知事、岩野千葉労働局長、野村千葉県商工労働部長にご臨席頂いた。



【熊谷知事】



【岩野千葉労働局長】

三枝会長挨拶、来賓の熊谷知事、岩野千葉労働局長からの御挨拶が行われた後、三枝会長が議長となり、議案審議が行われた。第1号議案「2022年度事業報告並びに決算承認の件」、第2号議案「理事選任の件」はいずれも原案どおり承認された。



その後、理事会で正副会長及び専務理事が選任された。理事会終了後には4年ぶりの懇親パーティーが開催され、参加会員同士の活発な交流が行われた。



『成田空港と周辺地域の一体的発展について』

成田国際空港株式会社

代表取締役副社長 椎名 明彦 氏
(現：成田国際空港株式会社 特別顧問)



本日はこの3月に中間報告が出た成田空港の将来構想を中心に、空港と周辺地域との一体的・持続的発展というテーマでお話します。

最初に新型コロナウイルス感染症の影響を振り返りたい。成田空港からお客様が蒸発してしまったという凄まじい状態がずっと続いていたが、昨年10月頃から少しずつ水際対策が緩和され、今は6割ほどに戻っている。2019年度比では、外国人の方が81%まで戻っていて日本人が36%。外国人は中国を除いてほぼコロナ前に戻っている。



【図1：成田空港の貨物取扱量実績(開港～2021年)】

航空貨物輸送はコロナの間にも非常に頑張っていた。トータルの貨物取扱量を見るとコロナの間は年間259万トンで、過去最高値を大幅に上回っている。輸入ではマスクやワクチンといったものが動き、輸出のほうも特に半導体の製造装置などが半導体不足の影響で増えた。

ビジネス旅客を見ると、コロナの間急激にWeb会議等が普及した。一般的にビジネス需要はコロナ前までには十分に戻らないのではないかとされているが、一方でオンラインだけでは人と人の信頼関係はできにくい。将来的にはオフラインが重要になってくるのではないかと期待している。

次に、世界の航空旅客の輸送量予測を見ると、特にアジア太平洋地域は2041年までの伸び率が非常に高く見込まれており、ボリュームも圧倒的に

他のエリアと比べて大きい。日本としてはこの需要を取り込んで伸ばさなくてはならない。

アジアの主要空港のなかでも北京大興国際空港は2019年に開業した非常に大きい空港だ。滑走路が4本あり、旅客ターミナルも成田の三つのターミナルを足してもこちらのほうが大きい規模で、単独では世界最大級のターミナルになる。また、立地的にも北京の中心から40～50kmの距離だから成田とあまり変わらないが、鉄道や高速鉄道も一気に整えており、これらを5年というとてもないスピードで建設したと聞いている。

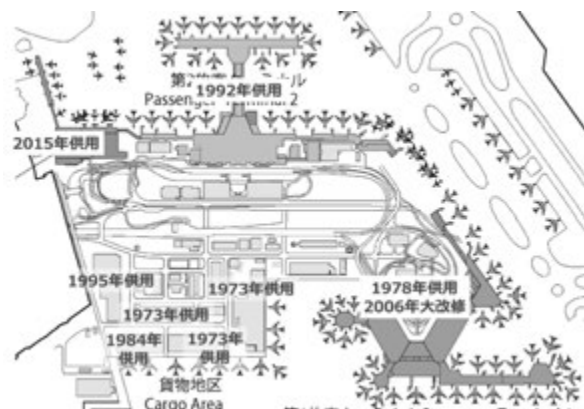
現在、我々はこうした空港と競争している。先ほどお話したように今後アジア太平洋地域の人・物の動きが非常に活発になる。東南アジアから東アジアの国際空港を経由し北米等に向かうケースがますます増えるだろう。東アジア各国の国際空港はどれも同じような立地にあるので、どこが使いやすいかという競争になる。成田空港の開港当時は競争環境は厳しくなかったが、今は厳しい競争にさらされているので、これに対応しなければならない。

羽田も需要を受け止めるために発着回数を4万回増やし年間49万回としたが、これ以上は運用上も物理的にも難しいのでこれからの需要を受けとめるのは成田しかない。成田のほうは処理能力的には年間34万回だが実際は年間30万回を上限として運用している。今取り組んでいる滑走路の新設を含めた機能強化では、発着回数を16万回増やし年間50万回を目指している。羽田とトータルで約100万回、ニューヨークやロンドンとほぼ同じような状態になってくる。

さて、本題の「更なる機能強化と『新しい成田空港』構想」だ。まず更なる機能強化について。発着回数を増やす直接的な取り組みとして滑走路の新設・延伸を進めており、既に用地取得に入っている状況だ。この計画の着手に当たっては、成田商工会議所を中心にした空港周辺の経済団体で

構成する「第3滑走路を実現する会」が成田空港の滑走路建設の促進要望の署名を16万人分集めて当時の国土交通大臣に出していただいた。この地域の応援が非常に強い後押しとなり滑走路建設の動きが始まった。計画を進めるに当たっては、地域の皆様に200回以上の説明会をやって御理解をいただきながら進めてきた。今回の機能強化は、新たな3,500mの滑走路を1本つくりB滑走路を1,000m延伸させ、この2本が3,500mの滑走路になる。航空機の発着時には滑走路2本を風向きに応じて離陸用と着陸用に分けて1本のように使い、旅客ターミナルと滑走路の航空機の地上走行を大幅に短縮する計画で、2028年度末の完成を目標にしている。その段階では当然圏央道もつながっており、成田空港の利便性や発着回数が大幅に向上する。雇用についてお話しすると、空港内従業員数は、コロナ前には4万3,000人いた。今は少なくなっているが、機能強化により空港内でも新たに3万人の雇用が生まれる想定だ。地域の方々を中心として新たに3万人に空港で働いていただくということは、経済効果でもあり課題でもある。

さて、『新しい成田空港』構想について話したい。先ほどお話した滑走路ができて空港のターミナルや貨物施設の容量が足りない。老朽化などの課題もあり、滑走路に合わせて空港全体を見直し、作り直すという大規模な構想を考えている。昨年10月から『新しい成田空港』構想検討会が設置され、国・県・周辺市町の首長、それから私どもで5回にわたって検討を行った。これまでの検討内容の中間とりまとめが3月に公表され、これから具体的に詰めていく段階になっている。成田空港は開港から45年、約半世紀が経っている。



【図2：現在の成田空港のレイアウト】

レイアウトが非効率なところがあり、何といっても施設が古くなってきている。大規模更新が必要な状況だ。

図2は現在の成田空港の形だ。旅客ターミナルが3つあり、貨物地区が北側と南側にある。開港から段階的に整備をして来た結果、非効率なレイアウトになっている。老朽化に目を向けると、例えば貨物地区は1973年にでき上がっており、相当老朽化が進んでいて、早急に手を打たないといけないので全面的な見直しをかけている。次が旅客ターミナル。第1ターミナルは1978年に供用しているが、10年ほどかけ2006年に大改修した。これは施設を使用しながらの改修であったため時間と費用もかかった。さらに敷地の制約や柱などの構造躯体を再利用ながらの改修であったため、理想的なターミナルにしにくかった。第2ターミナルは1992年に供用し、一番新しいのはLCCが入っている第3ターミナルだ。現在、ターミナル毎にアライアンス（航空連合）がまとまって収まっており、再編時はターミナルをまたがずにアライアンス内の乗り継ぎができ、旅客導線が非常に短くて便利であった。現在はアライアンスにとらわれない乗り継ぎが増加し、特に国内線はLCCが充実してお客様も増えている。こうした旅客ターミナルをまたいだ旅客の乗り継ぎ需要が増えてきており、時代とともにニーズが変わってきた。



【図3：新しい成田空港のイメージ図】

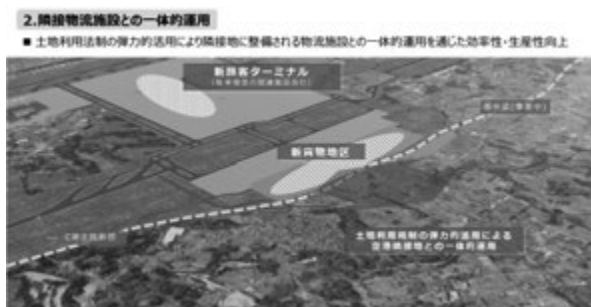
それでは新しい成田空港をどうするのか。まずターミナル。ターミナルは再構築し集約型のワンターミナルを目指す。貨物は新貨物地区の整備により航空物流機能を集約する。アクセスは現在も複数あるためそれぞれの能力を増やしていきたい。そして地域と一体的・持続的な発展を目指していきたい。こういうコンセプトで検討をしている。

ワンターミナルについてだが、分散型よりも規模がコンパクトにつくれると思う。旅客の利便性、快適性が高まるとともに、運営する側としても集約化により効率の良い運用ができる。この新ターミナルは運用しながら段階的につくっていくことになる。その段階建設がうまくできるような位置や形を考えていかななくてはならない。

これは新しい成田空港ターミナル内のイメージだが、先進的な施設になるだろう。20～30年後というのは具体的には想像しにくい、いずれにしてもでき上がったときに世界最先端の空港をつくりたいと思っている。

それから貨物施設だ。施設が非常に古いので整備が喫緊の課題になってくる。また空港内でも施設が分散しているために貨物の流れが非効率であったり、その都度車で運んでCO2を発生させていたりしているので、集約化して効率的なフローにしていきたい。さらに貨物は空港の中だけでは完結しない。現在、貨物の取扱事業者（フォワーダー）の施設が空港周辺に点在しているため横持ちをしなくてはならない。コストと環境面も考えると貨物取扱事業者の上屋と空港の上屋との連携もできるだけスムーズにしたい。このためにも隣接地域の物流施設について千葉県のおかげで土地利用規制の弾力化という道が開けてきているので、それを利用して一体的に中と外の運用ができればより効率的になってくると思う。

また、これらの施設の運用についても、フルオートメーション化を進め、世界最高水準のものをつくりたいと考えている。今は海外の空港はほとんど省力化、機械化、効率化している。成田は人でやっている部分が多いので、これからできる上屋はそういうものにチャレンジしていく。



【図4：隣接物流施設との一体的運用】

新貨物エリアの場所については、高速道路からのアクセスが重要になる。今は高速から下りて少し走るので、一般道から空港に入る旅客の車両と貨物のトラックが混在して混雑の原因になっている。それを避けて高速道路からすぐに入れるような貨物エリアにしたい。

そして長年の課題の空港アクセスだ。アクセスが便利にならないと空港の優位性が出てこない。2018年に空港利用者のアクセス実態調査を行った。全体的に見れば鉄道のお客様が半分弱。バスが35～6%、自家用車が13%、あとは国内線が少

し。したがって空港のアクセスを考えると鉄道が非常に重要なアクセス手段になってくる。発着回数が年間50万回になると、時間帯別に見て不足しないかという試算を鉄道局でやっていただいている。成田空港は、乗り継ぎの中継地になる時間帯に航空機が集中する。航空会社はお客様にうまく乗り継いでもらう運用をするので、便利な時間帯に便が集中してしまう。それが夕方の時間帯で年間50万回になるとアクセスの能力不足が発生してしまう。ここを解決しなくてはいけない。鉄道アクセスについては有識者の検討会を開いていただき昨年成田空港の鉄道アクセス改善に向けた提言をしていただいた。まず、車両編成を増やすなど、現行の鉄道施設で輸送力を向上していただく。しかし輸送力向上に際してはホームの長さを増やさなければならぬし、さらに輸送量を増やすためには現在の単線区間の線路の複線化など施設面での課題がある。これについては私どもが中心になり、鉄道事業者の皆さんや関係機関の皆さんと検討していかなくてはならない大きなテーマになっている。



次にバス・タクシー。御存じのようにローコストバスは、コロナ前は東京駅などから多く出ていた。10分間隔ぐらいで出ていて順調にいけば1時間で都心・東京駅に着く。お客様も非常に多くなっていた。バスは機動力があるので、これから成田空港で重視して充実していかなくてはならないだろう。いずれにしても今はいろいろなアクセス機関が空港の中で分散してわかりにくいので、アクセス機能を集約化して利便性を向上する検討が必要だ。

道路アクセスに関しては、圏央道の全線開通に非常に期待している。開通すれば北関東エリアのアクセスが改善する。また、北千葉道路だ。都心と空港の道路アクセスが東関東方面しかないと非常に困る場面が出てくるので、幾つか選択肢ができることは非常に大事だ。

空港周辺の道路事情だが、特に通勤時間帯は混雑する。これから発着回数が年間50万回になると、空港内の勤務者が3万人増の7万人になってくるし、周辺に集積する施設や産業も雇用を生み、混雑への対応が必要になる。この混雑を将来的にどうしていくか併せて検討しなくてはならない。

次に空港の中の話だ。空港内の道路はわかりにくいとおっしゃる方が非常に多い。案内表示だけでは十分に御満足いただけないので今回を機にわかりやすい道路にしていくことを考えている。

あとは駐車場だ。従業員やお客さんもそうだが、車で通われている方が多くいる。空港内で1万1,000台用の駐車場があり、お客様と従業員が半々程度で利用している。空港敷地外には主に空港道の両脇に民間が営業している駐車場も1万台ぐらいある。こういうもので自家用車の需要を賄っているが、この辺も抜本的に考えなくてはならない。例えばパーク&バスライドという形で空港外に大きな駐車場をつくって、そこから従業員の方はバスで入る。そのようなことも工夫しなくてはならないと考えている。

地域と空港との関係は「一体的・持続的な発展」を目指す必要があると思っている。一つ目が空港の周辺への産業の誘致・集積。それから空港を利用した旅客需要の創出、産業・商品の創出を検討していければと思っている。貨物については空港の敷地の外との連携が具体的に検討されつつあるが、海外空港におけるエアポートシティ構想のように、成田空港でも周辺に産業が集積すればと思う。観光の面では、地域と以前から取り組んでいる「トランジット&ステイプログラム」がある。空港に来られて乗り継ぐお客さんは滞在時間が長時間になるので、その間を利用してボランティアの方が成田市内や芝山町、多古町、ちょっと足を延ばして香取市の小野川などを案内するものだ。さらに、トランジットのお客様だけだとボリュームが出てこないで、空港周辺のホテルに宿泊しているお客様も含めてこういうプログラムを提供し空港周辺を回っていただくことにチャレンジしている。このほか、地域と連携した商品開発として、当社の子会社が地域の事業者と連携して「成田空港エール」というビールをつくっていただき、さらに今年3月からは地域の事業者と商品開発したものを成田空港の新しい地域産品ブランドとして空港内で売り出すことを始めた。やっと芽が出たぐらいの感じだが、今までにない地域との共生のあり方を模索していきたいと思っている。

パーク&バスライドはまだ具体的な構想になっていないが、海外の空港では事例が多い。空港の周辺道路や空港内に入ってくると非常に混んでしまう。従業員や長期駐車のお客様がちょっと離れた駐車場に車を停めていただいてバスか何かで空港と往復する。こういうことができてるのかなと思っている。

雇用について。先ほどお話したように空港内の雇用の関係を見ると、従業員は現在の4万人から3万人増の7万人程が必要になり、空港周辺も入れればもっと必要になる。これからの労働力確保については空港の中と外で連携していくしかないと思う。空港の外については、「まちづくり」の中で住みたくなる居住環境を地域と考えていく。空港の中では空港従業員の就労環境の改善に取り組む。具体的には空港の制限エリアには一般の飲食店がなく、食事をする場所があまりない。これは喫緊の課題で何とかしなくてはならないのでフードトラックを誘致するなど試行錯誤している。トイレや休憩施設も目が届いていなかった部分もあるので、きれいな環境を整えている。



【図5：脱炭素化に向けた取り組み】

最後に脱炭素化に向けた地域との連携だ。再生可能エネルギー、持続可能な航空燃料、こういうものが供給できないと今後は空港として航空会社からパスされてしまうかもしれない。成田空港に来てSAFが入られないという状態は空港として許されないで、これを何とかしなくてはならない。今は技術開発の途上でレストランの廃油を使うといったものから少しずつ作り出しているようだが、量が足りない、金額が高い、かつ国内ではつくられていなくて輸入にたよるといような状況だ。これから技術がどんどん進歩していくが、脱炭素化の面でも、できれば空港の近くで生産して空港で使えるような一体的な地域になると良いと思っている。

(文責：事務局)



暑中御見舞誌上名刺交換会

(順不同)



暑中御見舞申し上げます

一般社団法人 千葉県経営者協会

会 長	三枝 紀生		
副 会 長	諸岡 靖彦	羽生 弘	
	加瀬 晴久	松田 芳己	
	橋本 清	山崎 清美	
	椎名 明彦		
専務理事	高橋 秀穂		
監 事	鏑木 榮胤	松丸 隆一	

成田山新勝寺 貫 首 岸田照泰	社会福祉法人あかね 理 事 長 百瀬 勤	赤星工業株式会社 取締役会長 赤星健二
赤星工業株式会社 代表取締役社長 伊藤広一	株式会社東インテリア 代表取締役 菊池祥皓	株式会社東インテリア 取 締 役 菊池康二
アヅマホールディングス株式会社 代表取締役社長 山崎克哉	阿部建設株式会社 代表取締役 阿部典義	学校法人市川学園 理 事 長 古賀正一 学 園 長
株式会社市川環境エンジニアリング 代表取締役社長 水谷重夫	株式会社市川ビル 代表取締役 田平和精	株式会社伊藤楽器 取締役会長 伊藤賢二



暑中御見舞誌上名刺交換会

(順不同)



株式会社伊藤楽器 代表取締役社長 伊藤 恵理	株式会社上野工業所 代表取締役 上野 聡	株式会社内山アドバンス 取締役社長 柳内 光子
株式会社エステーホーム 取締役副社長 安藤 雅幸	株式会社エバラデンキ 代表取締役 永岡 真一	株式会社エム・アイ・エス・インターナショナル 代表取締役 小松美智子
株式会社オオクシ 代表取締役 大串 哲史	株式会社大崎コンピュータエンジニアリング 代表取締役社長 武田 健三	大多喜ガス株式会社 代表取締役社長 緑川 昭夫
株式会社鑄木商会 会長 鑄木 榮胤	株式会社鑄木商会 代表取締役 鑄木 信雄	川光物産株式会社 代表取締役 川井 光弘
株式会社関電工 東関東営業本部 常務執行役員 本部長 中村 直樹	関東天然瓦斯開発株式会社 代表取締役社長 森 武	私市醸造株式会社 代表取締役社長 私市 一康
君津信用組合 理事長 平野 文彦	株式会社共栄サービス 代表取締役 諸橋 宏則	協和警備保障株式会社 代表取締役社長 小宮 武之
K&Oエナジーグループ株式会社 代表取締役社長 緑川 昭夫	京成建設株式会社 代表取締役社長 坂齊 和彦	京成電設工業株式会社 代表取締役社長 澁谷 賢一
京成電鉄株式会社 代表取締役社長 社長執行役員 小林 敏也	京成トラベルサービス株式会社 取締役社長 松本 直範	京成バラ園芸株式会社 代表取締役社長 諸川 良太



暑中御見舞誌上名刺交換会

(順不同)



株式会社ケイハイ 代表取締役社長 社長執行役員 福本英敏	京葉ガス株式会社 取締役社長 社長執行役員 江口 孝	京葉ガスカスタマーサービス株式会社 代表取締役社長 石井俊博
京葉ガス情報システム株式会社 代表取締役社長 長澤 武	株式会社京葉銀行 取締役頭取 熊谷俊行	京葉段ボール工業株式会社 代表取締役社長 牧野文俊
京葉都市開発株式会社 代表取締役社長 社長執行役員 酒向 博	株式会社京葉ライフエージェンシー 代表取締役 佐藤聖治	京葉臨海鉄道株式会社 代表取締役社長 吉澤 淳
京葉臨海鉄道株式会社 代表取締役専務 柳橋良造	株式会社ケミコート 代表取締役社長 中川恭一	株式会社弘文社 代表取締役 湯浅秀俊
学校法人国際理工学園 専門学校国際理工カレッジ 理事長 学 校 長 竹井 透	小湊鐵道株式会社 代表取締役 石川晋平	小湊鐵道株式会社 代表取締役 石川卓生
コメント工業株式会社 代表取締役 由川久子	株式会社佐倉環境センター 取締役副社長 小出直紀	株式会社ザ・マンハッタン 取締役社長 湯本高之
三栄港運株式会社 代表取締役 松田甚一	株式会社サンケイちば企画 会 長 高原秀雄	株式会社サンケイちば企画 代表取締役 新谷 孝
株式会社サンミックス 代表取締役社長 在原和夫	三陽メディア株式会社 代表取締役 亀井 茂	株式会社ジイ・シイ企画 取締役会長 金子哲司



暑中御見舞誌上名刺交換会

(順不同)



株式会社ジイ・シイ企画 代表取締役社長 矢ヶ部啓一	JFEスチール株式会社 東日本製鉄所 (千葉地区) 総務部長 高麗伊知郎	JFE東日本ジーエス株式会社 代表取締役社長 平川 宏
芝工業株式会社 代表取締役社長 野口恭男	白鳥製薬株式会社 代表取締役社長 白鳥 豊	白鳥製薬株式会社 代表取締役社長 白鳥悟嗣
新京成電鉄株式会社 代表取締役社長 眞下幸人	シンコー株式会社 代表取締役 阿部博文	株式会社新昭和 代表取締役社長 松田芳己
新日本建設株式会社 代表取締役社長 高見克司	株式会社セキネ 代表取締役 関根洋一	損害保険ジャパン株式会社 千葉支店長 福井 圭
株式会社大電テクニカ 代表取締役 藤崎哲也	大和ハウス工業株式会社 東関東支社 執行役員支社長 高吉忠弘	大和ハウス工業株式会社 東関東支社 千葉中央建築事業部 事業部長 小松隆司
株式会社高品ハウジング 代表取締役 山中 操	宝醤油株式会社 代表取締役社長 茂木幸也	宝醤油株式会社 取締役執行役員工場長 名雪浩明
株式会社竹中製作所 代表取締役社長 住友大祐	株式会社千恵建総 代表取締役 岸本陽一	千葉オイレッシュ株式会社 代表取締役 野村拓也
千葉オイレッシュ株式会社 取締役会長 野村進一	株式会社千葉銀行 取締役頭取 米本 努	ちばぎん証券株式会社 取締役社長 稲村幸仁



暑中御見舞誌上名刺交換会

(順不同)



<p>千葉グローブシップ株式会社</p> <p>代表取締役 古賀慎一郎</p>	<p>学校法人千葉経済学園</p> <p>理事長 佐久間勝彦</p>	<p>株式会社千葉京成ホテル</p> <p>取締役社長 加藤雅哉</p>
<p>千葉県酒類販売株式会社</p> <p>代表取締役 飯沼喜規</p>	<p>千葉県生産性本部</p> <p>会長 青柳俊一</p>	<p>一般社団法人千葉県トラック協会</p> <p>会長 池田和彦</p>
<p>千葉県ビルメンテナンス協同組合</p> <p>理事長 小名木敬一</p>	<p>株式会社千葉興業銀行</p> <p>取締役頭取 梅田仁司</p>	<p>千葉商工会議所</p> <p>会頭 佐久間英利</p>
<p>千葉信用金庫</p> <p>理事長 宮澤英男</p>	<p>株式会社千葉ステーションビル</p> <p>代表取締役 弭間俊則</p>	<p>千葉製粉株式会社</p> <p>代表取締役 加瀬晴久</p>
<p>株式会社千葉測器</p> <p>代表取締役 中村卓見</p>	<p>千葉第一監査法人</p> <p>代表社員 本橋雄一</p>	<p>税理士法人千葉中央会計事務所</p> <p>代表社員会長 手島英男</p>
<p>税理士法人千葉中央会計事務所</p> <p>代表社員所長 田中昌夫</p>	<p>千葉中央バス株式会社</p> <p>代表取締役 笹尾充宏</p>	<p>株式会社千葉日報社</p> <p>代表取締役 大澤克之助</p>
<p>千葉窯業株式会社</p> <p>代表取締役 池田喜美夫</p>	<p>銚子商工信用組合</p> <p>理事長 岡野 繁</p>	<p>銚子信用金庫</p> <p>理事長 森山博志</p>
<p>株式会社銚洋陸運</p> <p>代表取締役 都築正明</p>	<p>株式会社銚洋陸運</p> <p>取締役社長 都築洋行</p>	<p>塚本建材株式会社</p> <p>代表取締役 塚本福二</p>



暑中御見舞誌上名刺交換会

(順不同)



塚本總業株式会社 代表取締役社長 塚本素清	株式会社鶴商メンテナンス工業 代表取締役 西村直樹	株式会社ティーエスケー 代表取締役 竹内 一
株式会社ティーケーピー ガーデンシティ千葉 総支配人 今井雄三	東京ガスネットワーク株式会社 千葉支社 支社長 片野伯則	学校法人東京聖徳学園 聖徳大学大学院 聖徳大学短期大学部 理事 長 川並弘純 学 園 長
東北商事株式会社 代表取締役 脇田達志	東洋ケミカルエンジニアリング株式会社 代表取締役 佐々木勝彦	株式会社常磐植物化学研究所 代表取締役社長 立崎 仁
株式会社ドコモCS 千葉支店長 金田利夫	戸田建設株式会社 千葉支店 支店長 林 和男	株式会社富澤商店 代表取締役 富澤 洋
株式会社ナガシマ化学工業 代表取締役 長嶋一洋	一般社団法人日本産業カウンセラー協会 東関東支部 支部長 福田能明	株式会社日本都市 代表取締役 大原俊弘
株式会社日本保安 代表取締役社長 青柳秀夫	社会保険労務士法人ハーモニー 代表社員 徳永康子	東日本エンジニアリング株式会社 代表取締役社長 小谷哲雄
東日本電信電話株式会社 千葉事業部 執行役員 千葉事業部長 境 麻千子	東日本旅客鉄道株式会社 千葉支社 執行役員 千葉支社長 土澤 壇	ヒゲタ醤油株式会社 代表取締役社長 濱田孝司
平野コンクリート工業株式会社 代表取締役 平野哲也	福井電機株式会社 代表取締役社長執行役員 村杉茂治	株式会社藤ヶ谷カントリー倶楽部 代表取締役社長 熊谷 晋



暑中御見舞誌上名刺交換会

(順不同)



富士フィルムビジネスイノベーションジャパン株式会社 千葉支社 支 社 長 村 田 耕 一	双葉電子工業株式会社 代 表 取 締 役 有 馬 資 明 社 長 執 行 役 員	株式会社フロンティア 代 表 取 締 役 重 森 裕 之 社 長
社会福祉法人豊裕会 特別養護老人ホーム実恵園 真名実恵園 理 事 長 穂 葉 三 千 雄	豊和工業株式会社 代 表 取 締 役 三 宅 豊	豊和工業株式会社 取 締 役 部 長 野 見 山 昭 人
星商株式会社 代 表 取 締 役 星 敦 子	株式会社幕張メッセ 代 表 取 締 役 今 清 水 浩 介 社 長	株式会社マザー牧場 代 表 取 締 役 前 田 伸
株式会社マルコウ中村組 代 表 取 締 役 中 村 照 文	丸正商事株式会社 代 表 取 締 役 内 田 千 尋	万星食品株式会社 代 表 取 締 役 佐 藤 徹 夫
萬野梱包倉庫株式会社 専 務 取 締 役 萬 野 晴 之	ミドリ安全株式会社 千葉支社 執 行 役 員 支 社 長 鷺 尾 一 郎	宮川電気通信工業株式会社 代 表 取 締 役 宮 川 光 生
株式会社ミヤコシ 名 譽 会 長 宮 腰 巖	株式会社ミヤコシ 代 表 取 締 役 宮 腰 亨 社 長	山田機械工業株式会社 代 表 取 締 役 仁 木 英 文 社 長
山喜興業株式会社 代 表 取 締 役 佐 々 木 雄 一	ユアサ・フナシヨク株式会社 代 表 取 締 役 山 田 共 之 社 長	米屋株式会社 相 談 役 諸 岡 靖 彦
有限会社ランディック市川 代 表 取 締 役 上 蘭 隆 仁	弁護士法人リバーシティ法律事務所 代 表 社 員 宮 本 勇 人	

京成電設工業株式会社は、1980年創業以来、地域に密着した京成電鉄株式会社のグループ会社として、鉄道はじめ一般企業様の設計支援・施工・維持管理業務を手がけております。

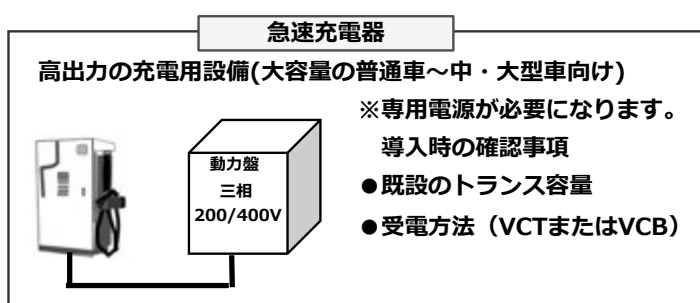
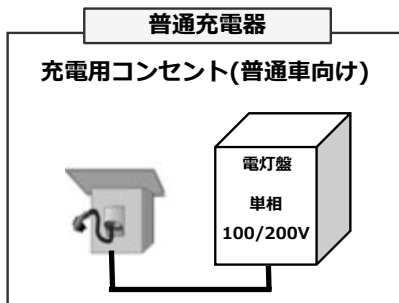
EV充電器の普及促進（企業様からの引き合いが多数きています！）

脱炭素の取り組みとして、EV車導入をご検討されている会社様、充電器の設置はお済みでしょうか。効率的にEVを運用するためには充電器の設置が必要です。電気のプロが最適なプランをご提案します!!

✓ 電気のプロがお伝えする、EV充電器設置でチェックするポイント5選

- ① 必要な充電器の種類(普通充電器か急速充電器か)と台数
※将来導入を予定しているEV車のバッテリー容量、車種、台数、使用頻度の確認
- ② キュービクルなど既設電気設備の容量確認
- ③ 電気契約の内容
- ④ 充電器設置場所までの配線ルート確認
- ⑤ ご予算（対象となる補助金の有無）

☆ ご存知ですか？「普通充電器」と「急速充電器」の工事の違い



放射冷却素材のご紹介（どこよりも安く！）

ゼロエネルギーでモノを冷やし続ける注目の新素材!!

放射冷却現象を応用し、物体表面の熱を赤外線に集約することで宇宙に放出していきます。

電気代節約や熱中症予防、機械類の故障や商品の劣化防止などを目的に、大企業や空港、交通機関などで続々採用されています。

商品形態

フィルム	用途(例)
	表面、内部の温度上昇を抑制 ・建物の外装
塗料	・倉庫や機械箱の外装 ・キャノピー ・トラックの荷台 など
ファブリック	熱中症予防 ・自動車のサンシェード、テント ・日傘、帽子、ネックガード

【放射冷却素材】

太陽光等の熱を宇宙空間へ熱を放射する放射冷却現象を人工的に作り出すことでモノを冷やし続ける素材



鉄道から一般まで、八千代市にある電気のプロ集団!!



京成電設工業 Challenge! 輝く未来へ...

〒276-0032

千葉県八千代市八千代台東1-45-3

京成電設工業株式会社

TEL:047-482-8211（代表）

FAX:047-486-2191

ちばSDGsパートナー登録番号497

まずはお気軽に営業課までお問合せください!





石渡俊彦プロ

第76回

月イチゴルファーの 90切りへの近道

Golf Studio
f by TOSHIBA



「アプローチにもフィニッシュがあります！」

みなさんこんにちは。石渡俊彦です。

スコアメイクの要はやっぱりグリーン周りですね。
今回は最近のラウンドレッスンで、成果を上げているアプローチの方法を紹介します。
打つ距離によって大きさは変わりますが、アプローチでも“フィニッシュ”をとってもらいます。しかも、3秒間！



これにはメリットが2つあります！

- ①フィニッシュを意識することで、ボールに合わせようとするミスヒットが減ります。
- ②グリップ圧がしっかりするため、芝の抵抗に負けず振り抜けます。

※右手のグリップがルーズなゴルファーは、インパクトで芝に当たり負けしてしまいます。

やってみるとわかりますが、フィニッシュで静止することで、ストローク自体がしっかり安定します。コースでよく見かける“自信なさそうに合わせるストローク”とは、全く違ったものになります。

そして、慣れてきたら打ったボールが止まるまで、その姿勢でいてください。

これが出来ると“とても上手そう”に見えます。

また、打つ距離に応じて、フィニッシュの高さ（ポジション）を決めておくと、距離の打ち分けにも効果があります。

<20ヤード>



<50ヤード>



- すぐに使えるゴルフ上達のヒント満載！

石渡俊彦 youtube 検索



詳しい指導は「ゴルフスタジオ f 千葉みなと」までお問い合わせください。
千葉市中央区中央港1-16-3 TEL. 043-239-7782

7月 就職戦線レポート

～マイナビ仕事研究&インターンシップフェア
開催のご報告～

株式会社マイナビ 千葉支社
支社長 今泉庄治

PROFILE: 2005年入社。東京都足立区出身。入社以来、本社にて様々な業務を経験し、2018年から京都支社長に就任し地域の採用支援を行う。その後、本社に戻り新規事業(M&A事業)の立ち上げに携わった後、千葉支社長に至る。



盛夏のみぎり、皆様にはますますご健勝のことと心からお喜び申し上げます。さて、今回は6月初旬に東京及び千葉で開催されたマイナビ仕事研究&インターンシップフェアについて、開催報告をお送りさせていただきます。学生のインターンシップ参加が高まる中、就活準備を始めるきっかけ・見聞を広げるために開催され、学生の意欲の高さが伺えるイベントとなりました。一人一人の学生にとって、実りある学生の業界研究・インターンシップの就活準備に繋がることを願っております。

- ・開催日時：2023年6月4日(日) 12:00～17:00
- ・開催名：6月 仕事研究&インターンシップEXPO 東京会場
- ・会場名：東京ビッグサイト 西展示棟
- ・出展社数：297社
- ・来場者数：9,847名
- ・当日の様子：

開場前に実施した「インターンシップガイダンス」は1,000名を超える学生が参加。講座スタート後も多くの学生が来場し、開場時には5,000名を超える学生が来場。最終的に9,847名の学生が参加しました。

会期中は積極的に話を聞こうとする学生の姿が印象的で、多くのブースで満席や立ち見が発生。学生の意欲の高さが伺えるイベントとなりました。



講座の様子



待機列の様子



会場内の様子

- ・開催日時：2023年06月11日(日)
- ・開催名：6月11日 仕事研究&インターンシップフェア 幕張会場
- ・会場名：幕張メッセ(国際展示場 展示ホール1)
- ・出展社数：76社
- ・来場者数：1,273名
- ・当日の様子：

13時開始時点の来場数は270名でしたが、その後大幅に伸びて14時時点で1,011名が来場。最終的には1,273名で、来場率は74.7%という結果になりました。学生からは「自分がこれまで興味のなかった企業にお話を聞くことができ貴重な機会となった。知らなかった仕事でも自分の興味のあるものがあり、新しい発見となった。」と好評でした。



会場内の様子



ブースの様子



ブースの様子

今後開催予定のイベント

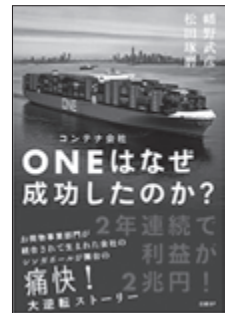
仕事研究&インターンシップフェア幕張 10月7日(土) 仕事研究&インターンシップEXPO 東京会場 10月15日(日)

書評「経営者に役立つこの一冊」第100回

『ONEはなぜ成功したのか？』

幡野武彦 松田琢磨 著

日経BP社：2023年



新型コロナウイルスの世界的な流行によって、ビジネス界が深刻な影響を受けた。正確には、明暗を分けたというのが正しい理解であろう。街から人が消え、鉄道や飛行機などの旅客輸送、外食やエンターテインメントが壊滅的な被害を受けたことは、前号で紹介したとおりである。その一方で、コロナによって沸いた、いや神風が吹いた業界がある。それが、史上最高の決算を2年連続で叩き出した海運業である。今号は、コロナ禍によって恩恵を受けた日本の海運業を取り上げる。

日本の海運業は、資源輸送のタンカーやばら積み船、完成品輸送の自動車専用船やコンテナ船などの異なる船種からなる事業部門を一手に持つデパート型の総合経営を強みとしてきた。特に、コンテナ船部門は、船舶以外にも、コンテナや陸上設備なども整備を必要とすることから、投資金額が巨額になるうえ、サービスの差別化が難しく、競争が激しかった。日本郵船、商船三井、川崎汽船の邦船大手3社だけでなく、世界の海運会社のいずれもが、長い間赤字に苦しんでいる部門であった。会社経営を大きく揺るがす事業部門であるがゆえに、メインバンクの多くは売却という意見が根強くあった。

それでも、コンテナ船事業は海運業の花形である。世界の人口が増え続けている限り、産業資材から消費財まであらゆる貨物を取り扱うコンテナ輸送のニーズは増え続けている。コンテナ船市場は競争の激しい「レッドオーシャン」であった。しかも、港に下ろせば、ターミナルから港湾運送、トラック輸送、物流など、すそ野の広い産業であるため、おいそれと撤退を言い出せるわけではない。ゆえに、解決すべき課題はコンテナ輸送の効率化である。課題解決に向けて、「規模の経済」で乗り越えようとしたのが、業界上位を固める欧州系の海運企業、マースク（デンマーク）、MSC（スイス）およびCMA CGS（フランス）であった。

2008年リーマン・ショックを契機とした荷動き

が減退し、業界の外部から不況が襲ってきたが、2011年はマースクが世界最大級の新造船の発表によって、中堅以下の淘汰を目論んだ業界再編を仕掛けた。これは不発に終わったものの、2013年に業界上位3社が船社連合体「P3ネットワーク」を結成し、海運市場の寡占化を強める姿勢を見せた。この動きに対して、邦船大手3社は「コップのなかの争い」から脱し、2017年7月に「ONE (Ocean Network Express)」を設立した。欧州連合、中国連合とは別の第三極の結集をめざす。

ONEの拠点は、シンガポール。グローバル市場で生き残るには、周回遅れの日本の法規制や親会社の意向から脱却し、現場の判断を尊重する「出島組織」へと変貌しなければならなかった。業界課題の解決に向けて、事業規模の拡大は不可欠だが、第三国間輸送にも活路を求めた。輸送の効率化に努めるならば、コンテナの世界的な遍在というインバランスや空便は避けたい。つまり、サービスのネットワークで業界課題に立ち向かうわけである。その結果、無駄な競争を回避することができ、利益を生み出す体質を強化できた。

コロナ禍のなか、日本の海運各社は最高益を叩き出し、なかには純利益が売上高を超えた強者になった企業もある。島国日本の生命線を握る海運業。世界的な疫病の流行によって、瞬間最大風速の神風が一瞬吹いたようだが、赤字を垂れ流す不採算部門を結集して再建したのは、大逆転劇といえるかもしれない。地球環境問題に配慮した経営戦略や設備投資計画などと課題も少なくない。顧客のニーズに応えることは経営の基本である。危機的な状況の中でも実践できたのは、賞賛に値することだろう。精読を薦めたい一冊である。

評者
千葉大学大学院社会科学研究院 教授
小川 真実 氏(おがわ まさみ)



ロウムカフェ



社会保険労務士法人 ハーモニー／代表社員 徳永 康子氏

Q

従業員が入社した後に、経営者との間で労働条件に齟齬が生じて、トラブルになると困ります。誤解の無いように、きちんと労働契約を結びたいと思いますので注意点を教えてください。

A

人はそれぞれ価値観が異なりますから、予めしっかりと約束しないとトラブルになりやすいです。労働契約と言うと堅苦しい感じがしますが、働く前にお互いに約束した内容を確認しておくことが大切なので、法律に定められていると思って下さい。実は、2024年4月から労働条件の明示ルールが変わります。

改正のポイントは次の通りです。

全ての従業員に対する明示事項

・就業の場所・業務の変更の範囲を明示

全ての労働契約の締結と有期労働契約の更新のタイミングごとに、「雇入れ直後」の就業場所・業務の範囲の内容に加え、これらの「変更の範囲」についても明示が必要。

有期契約労働者に対する明示事項等

①更新の上限の明示

有期労働契約の締結と契約更新のタイミングごとに、更新上限(有期労働契約の通算契約期間又は更新回数)の有無と内容の明示が必要。

更新上限を新設・短縮する場合の説明

(雇止め告示の改正)

下記の①②の場合は、更新上限を新たに設ける、又は短縮する理由を有期契約労働者に予め(更新上限の新設・短縮をするタイミングで)説明することが必要。

- ①最初の契約締結より後に更新上限を新たに設ける場合
- ②最初の契約締結の際に設けていた更新上限を短縮する場合

②無期転換申し込み機会の明示

「無期転換申込権」が発生する更新のタイミングごとに、無期転換を申し込むことができる旨

(無期転換申込機会)の明示が必要。

③無期転換後の労働条件の明示

「無期転換申込権」が発生する更新のタイミングごとに、無期転換後の労働条件の明示が必要。

均衡を考慮した事項の説明

「無期転換申込権」が発生する更新のタイミングごとに、無期転換後の賃金等の労働条件を決定するにあたって、他の通常の労働者(正社員等のいわゆる正規型の労働者及び無期雇用フルタイム労働者)とのバランスを考慮した事項(例:業務の内容、責任の程度、異動の有無・範囲など)について、有期契約労働者に説明するよう努めなければならない。

約10年前の2013年4月に、有期労働契約の労働者でも通算5年を経過すれば、無期労働契約に転換する申込みができるようになり、労働者が申し込んだ場合使用者は拒むことができないという法改正があったのを覚えていらっしゃいますか?

この申込みができることを知らない、または知っていても申し込まない労働者が多いため、労働契約締結のたびに確認するよう、今回の法改正(労働基準法施行規則5条)がされました。

パートなどの有期雇用の方から「無期転換の申込み」があったら、正社員にシなくてはならないのではなく、労働条件を変えずに「無期労働契約」を結べば良いという意味です。例えば時給1,200円の有期雇用のパートが無期転換の申込みをした場合、時給1,200円のパートのまま無期雇用となります。人材不足の折、長く働いてくれるのは歓迎したいですね。無期雇用をことさら警戒する必要はないと思います。

また、配置転換についても明示が必要になりました。就業規場所や職種の変更はトラブルも多く、最近是不必要に転勤をさせないような流れがありますので、明記が必要ですね。

【社会保険労務士法人 ハーモニー】

TEL 043-273-5980

労務法制委員会 Q & A



けやき総合法律事務所

弁護士 徳吉 完氏

本年5月9日に行われた第1回労務法制委員会において、「ハラスメント対応・調査の実務と法的留意点」と題して、ハラスメントに関する近時のトピックス・法改正、ハラスメントか否かの境界線、ハラスメントに関する通報・調査等をテーマに、お話をしました。今回はその中で、参加者へのアンケートでも関心の高かった、LGBTをめぐるハラスメント問題について、講演の内容をかいつまんでご説明します。

Q1 SOGIハラスメントについて説明してください。

A1 LGBT（レズビアン、ゲイ、バイセクシュアル、トランスジェンダー）のより広い概念として、LGBTQやLGBTs等がありますが、さらに、性的マイノリティの方だけでなくすべての人の性的指向と性自認を指す言葉として、最近ではSOGI（Sexual Orientation and Gender Identity）という言葉も用いられています。

SOGIハラスメントとは、「性的指向や性自認に関連した、差別的な言動や嘲笑、いじめや暴力などの精神的・肉体的な嫌がらせを行うこと。また、望まない性別での学校生活・職場での強制異動、採用拒否や解雇など、差別を受けて社会生活上の不利益が生じること」をいいます。

Q2 アウティングをめぐる問題とは何ですか。

A2 アウティングとは、本人の了解を得ることなく、本人が公表していない性的指向や性自認などを、第三者に対して暴露することをいいます。

アウティング自体は、まだ法律の明文で禁止されてはいませんが、厚生労働省が定めるパワハラ指針において、アウティングはいわゆるパワハラ6類型の「個の侵害」にあたるものとして例示さ

れています。

また、H大学法科大学院事件（東京高裁令2.11.25.）において、アウティングは「人格権ないしプライバシー権等を著しく侵害するものであって、許されない行為であることは明らかである。」と判示されています。

Q3 企業において、LGBTの従業員に対してどのような対応をすべきでしょうか。

A3 ①例えば、同性パートナーと事実婚状態の従業員から、家族手当を支給してほしいとの申し出があった場合、異性パートナーの場合とできるだけ同等に扱うことが望ましいです。すなわち、本人の申告のみによって支給している場合には同様に認める、住民票等の書類の提出を求めている場合には住民票、自治体発行のパートナー証明書等の提出を求めることが考えられます。同性パートナーであることのみを理由として支給の対象外としたり、条件としてカミングアウトを強制したりすることは、望ましくないものと考えます。

②トランスジェンダーの従業員から、自身の性自認に応じたトイレや更衣室等の使用を認めてほしいとの申し出があった場合、これにどこまで対応すべきかは難しい問題です。性自認と一致するトイレ等の使用を制限されることは、個人の重要な法的利益の侵害に当たりますから、それを制約するには、相当慎重な判断が必要です。一方で、企業には、他の従業員の不安感等にも配慮し、適切な職場環境を維持する責任もあります。こうした点が争われている「国・人事院（経産省職員）事件」が、現在最高裁で審理されており、その判決の行方が非常に注目されるところです。

以上

セミナー・行事のご案内

詳しくは同封のチラシをご覧くださいか、
右のQRコードのページをご覧ください



＜千葉県経営者会館には受講生用駐車場はございませんのでご注意ください＞

講演会

内容	講師	日時 場所
新会員歓迎懇親パーティー&講演会 「変化の時代の企業経営」	獨協大学教授・経済アナリスト 森永 卓郎 氏 	7月12日(水) 【講演会】 15:00~16:30 【懇親パーティー】 16:30~18:00 ホテル ザ・マンハッタン
第203回経協フォーラム(長夷支部主催) 「洋上風力発電について」	K&Oエナジーグループ(株) 経営企画部 洋上風力担当者 出牛 湧己 氏 	9月1日(金) 15:00~16:30 大多喜ガス棟本社会議室
時事セミナー 「中国経済の実態~その強さと弱点~」	ジャーナリスト 拓殖大学海外事情研究所 教授 富坂 聡 氏 	9月4日(月) 13:30~15:00 京成ホテルミラマーレ
第205回経協フォーラム(印旛支部主催) 「地球温暖化への対応 ~気象災害と防災への心構え~」	気象予報士 半井 小絵 氏 	9月19日(火) 【講演会】 15:00~16:30 【懇親会】 16:30~17:30 ウインストンホテルユカリ
時事セミナー 「ポストコロナの働き方とダイバーシティ」	ジャーナリスト (元)AERA編集長 浜田 敬子 氏 	9月21日(木) 13:30~15:00 京成ホテルミラマーレ
時事セミナー 「激動期を迎えた企業経営と 経済安全保障の行方」	明星大学経営学部教授 細川 昌彦 氏 	10月17日(火) 13:30~15:00 京成ホテルミラマーレ
第207回経協フォーラム(香取・海匝・銚子支部共催) 「原発事故は日本人に何を問うたのか ~フクシマ50原作者の思い~」	ノンフィクション作家 門田 隆将 氏 	10月18日(水) 13:30~15:00 旭市商工会館
第43回経協トップセミナー 「紀州から渡って来た醤油屋の物語 ~受け継がれるヤマサのDNA~」	ヤマサ醤油(株) 代表取締役会長 濱口 道雄 氏 	10月24日(火) 15:00~16:30 京成ホテルミラマーレ

委員会・研究部会

内 容	講 師	日 時 場 所
第3回労務法制委員会【セミナー】 「問題社員への対応と法的留意点」	弁護士法人リバーシティ法律事務所 弁護士 荒川 俊也 氏 	7月25日（火） 14：00～17：00 千葉県経営者会館
第1回人づくり委員会【意見交換会】 「教育庁との意見交換会」 ※日程変更となりました	千葉県教育庁	7月28日（金） 15：00～17：00 千葉県経営者会館
第4回労務法制委員会【セミナー】 「解雇・雇止め・内定取消時における 実務と法的留意点」	けやき総合法律事務所 弁護士 徳吉 完 氏  柿田 徳宏 氏 鳩貝 滋 氏	9月5日（火） 15：00～17：00 千葉県経営者会館
第2回地域経済委員会【講演】 「ノスタルジーで年間約100万人登校!？」 ～廃校に生徒が戻った？ 都市交流施設・道の駅「保田小学校」の挑戦～	都市交流施設・道の駅保田小学校 初代校長（現オーケー・ラボ室長） 大塚 克也 氏 	10月4日（水） 13：00～14：30 京成ホテルミラマール
第3回中小企業委員会【意見交換会】 「金融経済情勢懇談会 ～日本銀行との意見交換会～」	日本銀行 調査統計局 千葉県経済総括 吉崎 和宏 氏 	10月20日（金） 15：00～16：30 千葉県経営者会館
第2回人づくり委員会【セミナー】 「“怒り”の正体とその対処法 ～怒りの感情と向き合い、組織活性化に繋げる～」	（一社）日本産業カウンセラー協会 認定講師 山口 浩康 氏	11月2日（木） 15：00～17：00 千葉県経営者会館

視察・交流

内 容	日 時	場 所
マザー牧場花火大会とジギスカンの夕べ（君津支部主催）	7月29日（土） JR木更津駅 東口 17：00集合	マザー牧場
第2回青年経営者クラブ【見学会】 「家族で行こう！京成車両基地」	満員になりました 8月3日（木） JR千葉駅 東口 11：00集合	京成電鉄株 宗吾車両基地
第1回地域経済委員会【視察会】 「成田山新勝寺の参道商店街視察会」	8月25日（金） JR千葉駅 東口 10：30集合	・成田市仲町街づくり 協議会会長のお話し ・川豊別館で昼食 ・成田山新勝寺の 参道視察
千葉経協君津支部親睦ゴルフ大会（君津支部主催）	9月8日（金） 8：00集合	鹿野山ゴルフ倶楽部
空港特別委員会主催【視察会】 「成田空港視察会 ～更なる機能強化が図られる空港内をバスで巡る～」	10月5日（木） 京成成田駅東口 8：50集合	成田国際空港
12支部共催 千葉経協ゴルフ大会	10月20日（金） 8：00集合	袖ヶ浦カンツリークラブ 新袖コース
「新国立競技場」他視察会（君津支部主催）	10月27日（金） JR木更津駅 東口 8：00集合	・新国立競技場 ・渋谷スカイ
「オーストラリア経済事情視察会」	11月3日（金） ～8日（水）	シドニー&メルボルン方面

【お知らせ】 教育・研修事業参加費の価格改定について

昨今の物価・人件費等の上昇に伴い、以下の通り2023年10月以降の教育・研修事業参加費用の価格改定を行う運びとなりましたのでお知らせ致します。何卒ご理解のほどよろしくお願い致します。

- ①半日研修（目安：13：30～17：00）
 【変更前】 5,500円（税込） **【変更後】 6,600円（税込）**
- ②終日研修（目安：9：00～17：00）
 【変更前】 11,000円（税込） **【変更後】 13,200円（税込）**

※既に募集済みである「新入社員フォローアップ研修（10/10, 10/11）」については、改定前の価格にてご案内致します。

研修・セミナー

内 容	講 師	日 時 場 所
取締役の法的義務と責任	弁護士法人リバーシティ法律事務所 弁護士 和田 はる子 氏	7月11日（火） 13：30～16：30 千葉県経営者会館
人事労務セミナー（香取・海匝・銚子支部共催） 「基礎から理解する労働法」	弁護士法人戸田労務経営 西船橋法律事務所 代表弁護士 戸田 哲 氏	7月21日（金） 14：00～17：00 犬吠埼ホテル
第5回人事労務講座 「中小企業のためのバックオフィス業務DX推進セミナー」	㈱船井総合研究所 小梢 健二 氏 他	7月24日（月） 14：00～17：00 千葉県経営者会館
若手リーダーパワーアップ&スキルアップセミナー	㈹島田教育総合研究所 代表取締役 島田 義也 氏	7月26日（水） 9：30～17：00 千葉県経営者会館
ビジネス文書力養成講座 ～伝えたいことが一目でわかる文書作成のコツ～	㈱インソース 講師 新岡 達也 氏	8月3日（木） 13：30～17：00 千葉県経営者会館
財務基礎力養成講座 ～B/S・P/Lが短時間でわかる～	㈱オンリー・ワン 代表取締役 経営コンサルタント・税理士 古川 英夫 氏	8月21日（月） 9：30～17：00 千葉県経営者会館
地域金融機関の融資の取り組みについて ～最近の融資動向と銀行の審査～	㈱千葉銀行 金融サポート部 講師陣	9月11日（月） 15：00～16：30 千葉県経営者会館
管理職の役割の基本概念	（一社）日本経営士会 千葉支部講師陣	9月12日（火） 13：30～17：00 千葉県経営者会館
第6回人事労務講座 「労働基準行政を取り巻く最近の情勢」	千葉労働局 労働基準監督官	9月22日（金） 15：00～17：00 千葉県経営者会館
第7回人事労務講座 「36協定作成・届出の実務」	千葉労働局 労働基準監督課 茶谷 信介 氏	9月26日（火） 15：00～16：30 千葉県経営者会館
新入社員フォローアップ研修	㈱パルスE&T 代表取締役社長 伊藤 亜彩子 氏	A日程 B日程 10月11日（水） 両日 9：30～17：00 千葉県経営者会館
一人ひとりにあったコーチング	㈱エム・アイ・エスインターナショナル 中山 宏子 氏	10月12日（木） 13：30～17：00 千葉県経営者会館

A日程は満席になりました

第51期労働法大学講座のご案内

権威ある経営法曹会議所属の弁護士が、受講者を労働法の第一人者に育てます！

研修の主な内容

日 程	テ ー マ	講 師
第2講 7/10 (月)	(1)就業規則・労働協約と労働契約 (2)賃金・賞与・退職金の法律実務	石井妙子 氏 (弁護士)
第3講 8/1 (火)	労働時間・休憩と休日・休暇の法律実務	峰隆之 氏 (弁護士)
第4講 8/29 (火)	人事異動と出向・転籍の法律実務	中井智子 氏 (弁護士)
第5講 9/14 (木)	女性労働、高齢者雇用、障害者雇用等に関する法律実務	深野和男 氏 (弁護士)
第6講 10/3 (火)	労働災害、安全配慮義務、その他健康問題への対応と法律実務	山中健児 氏 (弁護士)
第7講 10/25 (水)	有期労働者・パートタイマー・派遣労働者の法律実務と管理	和田一郎 氏 (弁護士)
第8講 11/1 (水)	退職・解雇・懲戒の法律実務	三浦聖爾 氏 (弁護士)
第9講 11/28 (火)	事例研究「日常管理上のトラブル防止対策」	丸尾拓養 氏 (弁護士)
第10講 12/7 (木)	組合活動・団体交渉と不当労働行為	木下潮音 氏 (弁護士)
時 間	全10講 各日13:30~17:00	
場 所	千葉県経営者会館 (千葉市中央区千葉港4-3)	
定 員	30名	
対 象	総務・人事・労務担当者	
参加費 (消費税抜き)	全講：会員 132,000円 非会員 165,000円 単講：会員 14,300円 非会員 17,600円 単講申込者は菅野和夫著「労働法」第12版補正版(弘文堂刊)と 「労働関係法規集2023年版」を別途ご用意下さい。(全講申込者は参加費に含みます。)	

出張研修

教育研修のプロが貴社の社内研修をお手伝いいたします。当協会の経験豊富な「階層別教育」「テーマ別研修」ノウハウを活かし、あらゆるニーズに合わせた社内研修プログラムをご提示します。これまでに経協で実施したテーマだけでなく、貴社のニーズにあわせ講師・テーマのピックアップも可能です。費用は、講師費用(謝礼・交通費)、資料代、会場費のみ。低廉な費用で、講師派遣による社内研修をお考えなら、まずはお気軽にご相談ください！

研修テーマ お勧めテーマ

「ビジネスで失敗しないためのマナー講座」「リスクマネジメントセミナー」
「メンタルマネジメントとEQリーダーシップ」「法律知識・コンプライアンス」
「決算書の読み方講座」「すぐ役立つクレーム対応講座」など

この他、「新入社員研修」「若手社員研修」から、幹部候補者向けの本格的な「管理職研修」、「リーダーシップ研修」や「決算書の読み方」、「改善セミナー」、「会社を良くする『5S』のやり方」などの研修プログラムを豊富にご用意しております。貴社のニーズに合わせ、ご提案させていただきます。

申込・手配 実施希望の2~3か月前までにご相談ください。
(ご要望のテーマに合わせて、講師を紹介させていただきます)

場 所 貴社会議室、地域の商工会議所会議室等ご指定ください。

費 用 千葉県経営者会館も会員料金で利用可能です。

講師謝礼 階層別研修(1日から) : 10万円~20万円程度(交通費別)

テーマ別研修(半日から) : 7万円~15万円程度(交通費別)

研修内容・人数等により異なりますので、お打合せの上見積りいたします。

お申込・お問い合わせは、事務局まで

TEL 043-246-1158 FAX 043-246-0729 E-mail kaseh@chibakeikyo.jp

※お申込は、ホームページ(<http://www.chibakeikyo.jp/>)よりお願いいたします。

委員会・支部だより

●第1回社会貢献活動部会

部会長 遠藤 あけみ 氏
(有)アドヴァンスワイズ 代表取締役社長)

5月25日(木)、第1回社会貢献活動部会がTKPガーデンシティ千葉にて8会員9名の参加により開催された。今回は「ポケットマネークラブ奨学金」事業の2022年度実施報告及び決算報告、2023年度実施予定について検討が行われた。

会議冒頭、田村部会長(株)ワークス取締役会長)が健康上の理由により退任し、今年度より遠藤あけみ副部会長が新部会長に、小松喜久子様(二葉空調株取締役会長)が新副部会長に就任されたことが事務局より報告された。



【遠藤新部会長(左)と田村前部会長(右)】

「ポケットマネークラブ奨学金」事業は学習意欲があるにもかかわらず、経済的理由により修学が難しい県内の高校に通う1、2年生の生徒へ奨学金を贈呈する事業で、基金は会員の皆様方からの寄付で賄っている。

2022年度の「ポケットマネークラブ奨学金」事業については、県内の高校23校、36名(公立高校19校30名、会員の私立高校4校6名)の生徒に1人6万円の奨学金を贈呈した。会員の皆様方から頂いた寄付は2,047,103円となり、繰越金を加えると2,990,928円となった。2023年度への繰越金は奨学金の総額2,160,000円を除き、贈呈後より3月31日まで頂いた寄付を加えた1,270,928円となった。奨学金贈呈式は2月12日を予定していたが、新型コロナウイルス感染症等の影響のため中

止とし、2月13日に経営者協会で担当の先生に奨学金をお渡しし、後日学校長より生徒へ贈呈していただいた。また、受給者全員から「奨学金を受給しての感謝の作文」が提出され、要約文を会報4月号に掲載したことが事務局より報告された。



【受給者からの作文
(要約：会報4月号)】

2023年度実施予定については「ポケットマネークラブ奨学金」事業を継続して実施し、例年どおり千葉県教育庁の協力を得て、県立高校と会員私立高校へ募集を行うことが決定された。



改めて、「ポケットマネークラブ奨学金事業」にご寄付頂きました皆様にご感謝申し上げますとともに、引き続き温かいご支援をお願い申し上げます。

<ご寄付の送金先>

千葉銀行本店営業部 (普) No.4020461
一般社団法人千葉県経営者協会

○ 問合せ先
(一社)千葉県経営者協会 事務局 (石田・武藤)

「インド太平洋の海洋国家・日本」

産経新聞客員論説委員
国家基本問題研究所理事 湯浅 博氏

6月5日（月）京成ホテルミラマーレにおいて30名28会員の参加により産経新聞客員論説委員で国家基本問題研究所理事の湯浅博氏をお招きし「インド太平洋の海洋国家・日本」と題する講演会が開催された。

湯浅氏は中央大学を卒業後、プリンストン大学公共政策大学院Mid Career Fellow programを修了し産経新聞社へ入社。ワシントン支局長、シンガポール支局長を経て論説委員、特別記者などの要職を経験され、現在は客員論説委員、また、国家基本問題研究所の理事を務められている。世界情勢を俯瞰し、国際政治、外交、安全保障など幅広い分野の記事やコラムで活躍されている。

今回のテーマである「インド太平洋」は、安倍元総理が「インド洋」「太平洋」の2つの海を結びつけ新たな戦略会議として命名した自由主義の価値観をもち経済成長が著しい国々の集まり、地域として認識されている。冒頭、国際政治学者の高坂正堯氏が1964年にその著書で「島国日本は海洋国家として戦略的・平和的発展を目指さなければならない」と述べられた点に言及し、「日本は海洋国家に脱皮できたのか、海洋国家として日本はどうあるべきか」との問題意識をもって現在の世界情勢を分析してみたいと述べられた。

島国から海洋国家への脱皮とは、戦後の荒廃から経済成長に向かい自立することを意味し、安倍元総理は海洋国家を目指し戦後レジームからの脱却を図る為、「自由で開かれたインド太平洋」戦略を打ち出し、具体的に出来たのが日米豪印4ヶ国戦略対話（クアッド）である。台頭する中国を一国だけでなく一体となって抑止するため立ち上



【講師の湯浅 博氏】

げたクアッドは、ロシアとの関係の強いインドの存在によりNATOのような軍事機構にするのは難しかったが、拡大していきたいとの考えが安倍元総理にはあった。安倍元総理のビジョンを継承する岸田政権は、防衛費をNATOの基準であるGDPの2%に上げたいとの意向があったが中国、北朝鮮の脅威やロシアのウクライナ侵攻などにより現実のものとなった。

次に、今回の広島G7サミットについて、「G7広島首脳コミュニケ」ににじみ出ているのは、「中国にどう対峙し、いかに抑止するか」に尽きるものであり、台湾海峡の平和と安定の重要性が掲載された。ゼレンスキー大統領の招聘もありG7議長国として成功を収めたといえるが、一方で米欧日と中露の地政学的な亀裂は深刻になった。かつてGDPの60%を占めていたG7は、2023年には30%に低下する見通しであり、国力の低下は否めない。成長著しいグローバルサウスの台頭によりG7の結束なくして国際秩序を守ることは出来ない時代となったと総括した。

講演の冒頭で問題提起した「島国日本の海洋国家への脱皮」に安倍元総理がチャレンジし岸田政権が引き継いでやろうとしているが、国際環境は大きく転換してきている。ここで重要なのは、同じ自由主義の価値観を持つ国々が結束することであり、中国を台湾攻撃に向かわせないよう抑止し経済力を活発化させていくこと、その為の処方箋をもう一度「インド太平洋戦略」を描いたように岸田政権が描かないと今後日本の総体的な力は、どんどん落ちていくことは避けられない。それを知恵と技術力でどのようにカバーしていくか真剣に考えていかなければならない、と講演を締めくくられた。

●第2回中小企業委員会

「途上国から世界に通用するブランドをつくる ～マザーハウスのものづくり～」

委員長 宮腰 巖 氏
(株)ミヤコシ 名誉会長)

6月7日（水）、第2回中小企業委員会が15会員22名の参加により、(株)マザーハウス代表取締役副社長の山崎大祐氏を講師に招き開催された。



【講師の山崎大祐氏】

宮腰委員長（株）ミヤコシ名誉会長の挨拶ののちに始まった講演は冒頭、(株)マザーハウスの成り立ちが紹介された。同社は現代表取締役社長の山口氏が当時アジア最貧国であったバングラデシュで制作した僅か160個のバッグからスタートしたブランドであり、現在は6カ国の生産拠点、3カ国45店舗を有する企業に成長している。共同経営者である山崎氏は創業当初外資系証券会社に勤務しており、勤務の傍ら山崎氏の自宅にスタッフが集いブランドを構築した経緯や、倉庫をDIYで改築し、オープンさせた東京入谷の第一店舗に関するエピソード等が語られた。



【バングラデシュの製造拠点※創業時】



さらに、同社のものづくりに関し、当時は小売業界のブラックボックスとされていたサプライチェーンの川上まで必ず社長の山口氏、山崎氏を始めとした社員が訪れ、職人との交流を通し信頼関係を築いた点や、現地の工場を職人たちの「第二の家」にしたい、と労働環境の改善に努めてきたエピソード等が語られた。また、国内においても賃金水準が厳しい状況にあった小売業界において、「売る人がブランドのストーリーを語ることができないと意味がない」としっかりとした賃金テーブルを設計し、小売業界では最も高い水準の給与体系を維持している点、その取り組みが良質なものづくりとサービスに反映されている旨などが紹介された。

また、山崎氏がカリキュラムを作成し実践している同社の社員教育や「Think globally Act locally」をキーワードとして取り組む地域活動、さらにはコロナ禍のなかで生まれた新規事業「LITTLE MOTHERHOUSE（チョコレートの製造、販売）」等、様々な活動と事業内容が具体的エピソードをもって紹介され、大盛況のもとに講演は終了した。

（出席者からの感想 抜粋）

- ・当社も製造業のため、とても共感できる内容であり、聞きごたえのある講演だと感じました。お聞きした様々な要素をビジネスの参考として取り入れたいと考えています。
- ・大変感銘と刺激を受けました。マザーハウスの魅力を感じファンになりました。創業理念にブレない活動が今日にあるのだと思います。

●印旛支部春季親睦ゴルフ大会

支部長 赤海 守 氏
(株あかうみ 代表取締役会長)

5月26日(金)、久能カントリー倶楽部にて印旛支部春季親睦ゴルフ大会が開催された。懇親ゴルフには、他支部からも多くの参加者があり、12会員14名が参加し、藤崎副支部長の開会挨拶後、絶好のゴルフ日和のなかプレーが始まった。



【親睦ゴルフ大会参加者の皆様】

大会成績は、赤海章義氏(株あかうみ 代表取締役社長)がグロス96、ネット70.8で優勝。次いで大平正樹氏(大平エンジニア株 代表取締役)

がグロス97、ネット71.8で準優勝。岸本陽一氏(株千恵建総 代表取締役)がグロス84、ネット72.0で3位であった。尚、ベスグロはグロス74で伊東宏昌氏(三桜商事株 取締役)であった。



【優勝された赤海章義氏】

プレー終了後には、久しぶりに懇親会を兼ねた表彰式が開催され、終始和やかな雰囲気の中、親睦ゴルフ大会は終了した。また参加者全員に、参加賞として、株あかうみ様から恒例の印旛特産野菜とお米のお土産が提供された。



●第200回経協フォーラム（千葉支部主催）

「日本のビール 面白ヒストリー」 ～ビール国産化に賭けた明治の先人たち～

支部長 高麗 伊知郎 氏
(JFEスチール㈱東日本製鉄所 千葉地区 総務部長)

5月30日（火）、作家・ビール文化研究家の端田晶氏をお招きし、千葉支部主催の第200回経協フォーラム&サッポロビール試飲会が23会員24名の参加により京成ホテルミラマーレにおいて開催された。



【講師の端田晶氏と著書】

端田氏からは「日本のビール 面白ヒストリー」と題し、日本にビールが伝わったことや明治の先人たちが国産ビールをいかに苦勞してつくってきたかについてお話しいただいた。

日本にビールが伝わったのは江戸時代で、当時のオランダ人がビールを自分で飲むために出島に持ち込み、日本人の通訳や役人に飲ませていたようだ。八代將軍徳川吉宗の時代に書かれた本、「阿蘭陀問答（おらんだもんど）」にビールについての記述がある。「酒はぶどうにて作り申候、又麦にて作り申候。麦酒給見申候処、ことのほか悪しき物にて何の味わいも無御座候、名はヒイルと申候」とあり、ビールを飲んだ日本人は「何の味わいもない」との感想だった。

本格的なビールづくりは幕末の横浜外国人居留地が最初だったようだ。当時、山下公園近辺には2,000人ぐらいの外国人が住んでいて、何人かがビールづくりに挑戦していた。明治2年にできた「ジャパン・ヨコハマ・ブルワリー」が最初の本格的なビール会社だといわれており、明治18年には「ジャパン・ブルワリー」が誕生した。このジャパン・ブルワリーが日本人向けにビールを売ろうと代理店の明治屋と考へて生まれたのが「麒麟（きりん）」、現在のキリンビールだ。

明治5年に大阪の渋谷庄三郎が日本人で初めて「渋谷ビール」というビール会社をつくったが、ビールの売れ行きは悪く明治14年の渋谷の死とともにビール製造を終了した。本格的に日本のビールの最初の扉を開いたのは開拓使麦酒醸造所（現サッポロビール）だ。明治初期、政府は「ロシアが不凍港を求めて北海道へ侵攻するのではないか」との懸念から、北海道開拓に注力し近代農業・近代産業を進め、製糸場など40ぐらいの官営工場をつくった。そして明治9年に開拓使麦酒醸造所をつくり、現在のサッポロビールとなった。特に端田氏からは開拓使麦酒醸造所を造りあげた黒田清隆、村橋久成、中川清兵衛の3人の足跡を詳しくお話しいただいた。

端田氏の著書「日本のビール 面白ヒストリー」を原作に作られた映画「日本のビールを作った3人の物語…『日本の麦酒歴史（ビールヒストリー）』」で黒田清隆、村橋久成、中川清兵衛の足跡を詳しく紹介している。
現在YouTubeで配信中。

講演終了後、サッポロビールのSORACHI（ソラチ）1984とエビスの生ビール試飲会が行われた。



【端田氏(左)とサッポロビール㈱徳山千葉支社長(右)】



【生ビール試飲会の様子】

試飲会では端田氏よりビールのおいしい飲み方や泡だけのビール「ミルコ」の味わいと魅力、日本ビール検定（びあけん）等についての解説を頂いた。参加者からは「国産ビールができるまでに先人たちの様々な苦勞があったことを知ることができた。先人たちに思いをはせて1杯のビールを味わいたい」、「ビールの豆知識も聞け、楽しいひと時を過ごせた」と感想が寄せられた。

試飲会の実施にあたりサッポロビール㈱千葉支社様にご協力を頂きました。ありがとうございます。

●第201回経協フォーラム

「僕はミドリムシで世界を救うことに決めました」

共催：市川・浦安、船橋、八千代、北総支部
後援：ちばSDGs推進ネットワーク

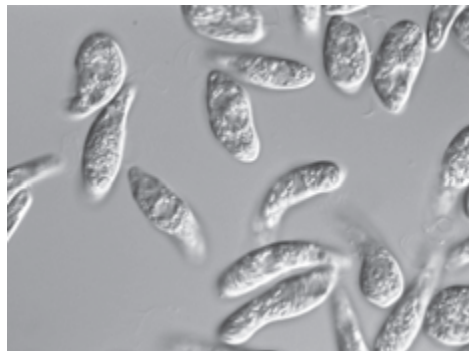
6月6日（火）、第201回経協フォーラムが32会員45名の参加により、(株)ユーグレナ代表取締役社長の出雲充氏を講師に招き、ちばSDGs推進ネットワーク後援のもと、ザ・クレストホテル柏にて開催された。



【講師の出雲充氏】

坂齊船橋支部長（京成建設(株)代表取締役社長）の挨拶ののちに始まった講演は出雲氏が大学生の頃、当時世界最貧国であったバングラデシュでの実習において、同国の貧困状況と著しい栄養失調状態にある子供たちを目の当たりにし、この社会課題の解決に取り組みことを決意した経緯や、出雲氏がアンカー（精神的な支え）と仰ぐ、のちにノーベル平和賞を受賞したムハマド・ユヌス氏との出会いが触れられた。

その後、社会課題の解決策を模索するなかでの微細藻類ミドリムシ（学名：ユーグレナ）との出会いや、その大量培養化に向けた障壁と成功体験、そして(株)ユーグレナ創業後に直面した営業先での数々の問題などが紹介された。ミドリムシの培養を目指す中での数百回に及ぶ失敗や500社もの営業先に断られた経験を踏まえ、出雲氏が特に強調されていたのが諦めずに繰り返し挑戦することの重要性であり、挑戦を続けることで必ず成功が導かれる旨が熱意と具体的エピソードをもって説かれた。



【様々な可能性を秘めたミドリムシ】

講演は後半に日本国内においてアントレプレナーシップ（起業家精神）が育まれない点についての課題や、2025年にはミレニアル世代、Z世代が生産年齢人口のマジョリティに躍り出る点を踏まえ、まさに今、スタートアップ企業の振興等も含め、日本の国際競争力を再成長させるための最後の岐路にあり、参加した企業経営者は若手社員のアンカーとなって後押しをして欲しい、と力強いメッセージを頂き盛大な拍手のもと、講演会は終了した。



○講演録は2023年8月号に掲載予定です。

（出席者からの感想 抜粋）

- ・夢（希望）×諦めない努力＝平均的人間では味わえない達成感を得る、力強い講演でした。
- ・起業にあたっての熱い思いと、今後の日本の未来に向けた良いお話が聞けました。
- ・スタートアップ企業の支援などの観点など大変勉強になりました。
- ・発展途上国での栄養失調がただ食べられない訳ではなく、「必要な栄養素が足りないから」というのは意外でした。それほど自分は知らなかったんだと改めて実感いたしました。

●第202回経協フォーラム(船橋支部主催)

「私市醸造100年の歩み」

支部長 坂齊 和彦 氏
(京成建設㈱代表取締役社長)

6月13日(火)、第202回経協フォーラムが25会員37名の参加により、私市醸造㈱代表取締役社長の私市一康氏を講師に招き、ホテルフローラ船橋にて開催された。



【講師の私市一康氏と会場】

講演は冒頭、私市醸造㈱の創業経緯が紹介された。同社は1992年に一康氏の祖父にあたる創業者の私市万次郎氏が“酒類販売私市商店”として創業し、当時は酒販業を営んでいた。その後、当時お酢のメーカーより買い付けて寿司店に酢を卸していた慣習から脱却し、私市万次郎氏自身で寿司に合う酢をブレンドし、寿司店へ販売を開始したのを契機として、お酢の製造販売に事業転換を図った経緯が語られた。さらに戦後の農地改革を契機に鎌ヶ谷に拠点を移したのち、当時酢の提供を受けていた“鵜沢商店”の閉店を契機に同店から酢を製造する木桶と職人を譲り受け、現在の同社の原型が誕生したエピソードが語られた。このなかではお酢の製造方法や木桶を用いてお酢を製造する利点などが分かり易く紹介された。



【創業時の写真】



【製造工場と社員の皆様】

その後、戦後から現在までの歩みとして現在も続く生協(パルシステム)との取引経緯や酢の製造に際してドイツからの発酵プラントの導入、生産管理と品質向上に向けた取り組みなど、同社が伝統を重視しつつも取り組んできた様々な施策が語られた。

講演会は締め括りに「次の100年に向けて何をするか?」として、一康氏が100周年を契機に進めた同社のリ・ブランディングに関する取り組みや、アドラー心理学と出会い、社員の自主性を発揮させることの重要性を改めて認識したのち、会社と社員でWIN-WINの関係を構築すべく進める施策が紹介されたのち、質疑応答を挟み盛況のもと講演会は閉会した。



【伝統的な木桶と近代的な製造設備】

千葉県労働委員会だより

—公正・中立な立場で、労使トラブルの早期解決をお手伝いします—

使用者の方々へ 従業員との労働条件をめぐるトラブル、ご相談ください

職場において、事業主(使用者)と従業員(労働者)との間で、賃金、解雇、配置転換など、労働条件をめぐるトラブルが生じ、当事者間で解決できない場合に、労働委員会ではその解決をお手伝いする「**個別的労使紛争のあっせん**」を行っています。

相談例

- ・社員にやむを得ぬ事情で配置転換命令を出したが、理由なく拒絶されている。
- ・業務上の指導をしたら、パワーハラスメントを受けたと主張されている。

このようなトラブルを、あっせん員が労使双方の事情や主張を聴きながら、折り合えるところを見出し、解決に繋げていきます。

あっせんの特徴

- ① **簡易**…申請書を労働委員会窓口へ提出するだけの簡単な手続きです。
- ② **迅速**…開催回数は原則1回、短期間で解決できます。
- ③ **無料**…手続きに費用は一切かかりません。
- ④ 使用者、労働者どちらからでも申請できます。
- ⑤ あっせん員は、労働問題に関する知識や経験が豊富な労働委員会の委員3名で構成されます。
 - ・公益委員（弁護士・大学教授等）
 - ・使用者委員（経営者・経営者団体役員等）
 - ・労働者委員（労働組合役員等）



Q & A

- Q:** あっせんの成立は法律的にどのような効果があるのですか。
- A:** あっせん案に合意すれば、お互いに争いをやめることを約束する契約が結ばれたこととなります（民法695条【和解】）。当事者はその契約に従う義務が生じますが、あっせんの成立のみでは強制執行はできません。
- Q:** 国の労働局でもあっせんの最中ですが、同じ問題を労働委員会に申請することはできますか。
- A:** 労働局においてあっせん手続きが進行している場合は、労働委員会に申請することはできません。

千葉県労働委員会事務局 〒260-8667 千葉市中央区市場町1-1（県庁南庁舎7階）
電話:043-223-3735

千葉県労働委員会

検索

精神障害者等職場内サポーター養成研修

精神障害のある人と一緒に働く企業の皆様へ

近年、精神障害のある人の求職件数は増加しており、企業での雇用も徐々に増えてきています。

しかし、一緒に働く上で、精神障害とはどんな障害か、どのようにコミュニケーションをとったらいいか、どのような点に配慮すればよいかなど、わからないことも多いという現場の方の声を聞きます。

千葉県では、精神障害等がある人を雇用している（雇用を検討している）企業等の人事担当者や現場とともに働く社員を対象に研修を実施しています。

研修は、障害特性や必要な配慮、企業や障害のある人をサポートする支援機関の活用方法などの講義や、所属企業での障害者雇用の取組事例などを共有するグループワークを行います。

【研修内容】 1日目：障害者雇用の基礎知識、支援機関の活用法等の講義

2日目：県精神科医療センター職員による講義、当事者発表、グループワーク

【開催日程】 2日間（金曜日午後、土曜日）

今後の開催予定：8月、10月、2月（県ホームページに随時掲載）

【開催場所】 千葉市内又は船橋市内

【参加費用】 無料

【お問い合わせ先】

千葉障害者就業支援キャリアセンター

TEL：043-204-2385 FAX：043-246-7911

※障害者雇用に関する相談も随時受け付けています。

<詳細>



障害者雇用サポート事業の御案内 ～障害者雇用をお考えの企業の皆様へ～

民間企業等の事業主は、「障害者雇用促進法」において、一定の割合（「法定雇用率」）以上の障害者を雇用しなければならないとされています。この「法定雇用率」が、令和6年4月から2.5%に引き上げられ、障害者雇用をしなければならない企業の規模は、従業員40.0人以上に拡大されます。

県では、障害のある方の就労を支援するため、基礎訓練と現場実習を組み合わせた研修を実施しており、現在、基礎訓練を受講した障害のある方の現場実習受入れ事業所を募集しています。

この事業では、障害者就労アドバイザーが、障害のある方の雇用を検討される企業に出向き、実習受入れに向けた社内勉強会の開催や業務の切り出しなどを行います。

まずは、障害者雇用のイメージを具体的に持っていただけるよう、セミナーや研修会、企業と障害のある方の交流会などの各種プログラムにご参加ください。

各種プログラムの詳細は、順次決定いたしますので、下記までお問い合わせください。

◇問い合わせ・申込先 千葉県障害者雇用サポート事業 事務局（受託事業者：株式会社 パソナ）

TEL 043-238-9868（平日9:00～17:00） E-mail：koyosupport@pasona.co.jp



会員にとって役に立つ「千葉県からの情報」を提供いただき掲載しています。詳しくは県庁HPをご参照ください。

千葉県ジョブサポートセンター

『女性チャレンジ応援事業』のご案内

無料

～貴社のニーズに合った人材をご提案・ご紹介します～

女性の活用・採用について、企業の皆様からの求人登録や募集のご相談を承っています。「人材を採用したい」「女性を定着させたい」「採用の幅を広げたい」等お考えの企業の皆様、ぜひご活用ください。企業の皆様と求職者との橋渡しを行います。

事業内容

- 意欲のある人材のご紹介
- 交流会等のイベント開催
- 職場見学の受入
- 女性雇用・定着促進のセミナー開催

本事業のメリット

- 1 幅広い人材を確保できます。
- 2 採用コストがかかりません。
- 3 事務負担を軽減できます。

【お問い合わせ先】

千葉県ジョブサポートセンター ☎ 043-245-9420 URL : <https://www.chiba-job.com/>
受付時間：平日 9:00～17:00 第1・3・5土曜日 10:00～17:00 (※最終受付は 16:30)

ジョブカフェちばのご案内



若者向け就職支援施設『ジョブカフェちば』では、「求人情報の登録・公開」、「採用・定着支援セミナー」、「若者と交流できるイベント」を実施し、若者を採用したい企業のお手伝いをしています。(全て無料です。)

詳細はホームページをご確認の上、下記窓口までお問い合わせください。

【お問い合わせ先】

ジョブカフェちば（企業窓口） 船橋市本町3-32-20 東信船橋ビル3階

ホームページ：<https://www.jobcafe-chiba.jp/company/>

電話（企業窓口）：047-460-5500

※ 「ジョブカフェちば」は、千葉県が設置している若者向けの就職支援施設です。若者の就職支援と企業の採用支援を総合的に実施しています。

会 員 異 動

(変更箇所のみ掲載しています)

JFE物流(株)東日本事業所

代表者：取締役東日本事業所長 小倉 隆彦

ちばぎん証券(株)本店営業部

代表者：取締役本店営業部長 江原 秀樹

京和ガス(株)

代表者：代表取締役社長 坂巻 智

JFEプラントエンジニア(株)東日本事業所

代表者：取締役東日本事業所長 今村 元己

(株)ネオテック

代表者：代表取締役社長 坂口 堅司

JFE鋼板総合サービス(株)

代表者：代表取締役社長 松本 創

古谷乳業(株)成田工場

代表者：常務取締役 細貝 研一

デンカ(株)千葉工場

代表者：執行役員工場長 河合 正洋

(有)ささや

代表者：代表取締役 長谷川 博史

(有)千羽企画

所在地：木更津市清見台2-20-3

TEL：0438-22-6633

青野ホールディングス(株)

所在地：袖ヶ浦市福王台4-8-3

TEL：0438-60-7111

(株)秀建エステート

所在地：浦安市猫実4-21-12

キリンビール(株)首都圏支社 (組織名)

(旧：キリンビール(株)千葉支社)

代表者、所在地、Eメール等に変更がある場合はご記入の上、
事務局までFAXをお願いします。

一般社団法人千葉県経営者協会 行

(FAX：043-246-0729)

2023年 月 日

代表者等変更届

(変更年月日： 年 月 日)

該当箇所	新	旧
会社名		
代表者役職		
(ふりがな) 代表者名	()	()
所在地	(〒)	(〒)
TEL		
FAX		
メール		
その他		

※変更箇所のみのご記入で結構です。

2023 年度版「会員名簿」への賛助広告の募集

2023 年度版「会員名簿」を 12 月に発刊いたします。当協会の会員名簿は、毎回、会員企業をはじめ、関係団体へ広く配賦し、たくさんの皆様よりご好評をいただいております。

今回も、会員の皆様方に協賛広告を募集いたしますので、ご賛助をよろしくお願いたします。

1. 概要 A 4 版 約 160 頁、1,900 部発行予定
2. 掲載料 A (A 4 全面)・・・55,000 円 (税込)
B (A 4 1/2)・・・33,000 円 (税込)
C (A 4 1/4)・・・22,000 円 (税込)
3. 発行日 2023 年 12 月
4. 申込 ご希望の大きさ (A・B・C) を明記のうえ、下記申込書をご送付ください。
5. 担当 武藤・石田 TEL : 043-246-1158
Eメール mutok@chibakeikyo.jp



【2022 年度版会員名簿】

FAX : 043-246-0729 武藤・石田

会員名簿 広告掲載申込書

会員名			
所在地	〒		
広告サイズ	A 24.5×17.0cm 55,000 円 (税込)	B 11.5×17.0cm 33,000 円 (税込)	C 11.5× 8.0cm 22,000 円 (税込)
申込方法	広告サイズを○で囲み、できれば「完全版下」の広告原稿を送付下さい (メール、CD等も可) 〒260-0026 千葉市中央区千葉港 4-3 (一社)千葉県経営者協会 宛		
申込担当者	役職	氏名	
申込担当者	TEL	FAX	
Eメール			

気付いていますか、物流の危機。

2024年以降、このままでは営業用トラックが不足してしまいます！



ちとらくん

	不足する輸送能力の割合	不足する営業用トラックの輸送トン数
2019年度比較	14.2%	4.0億トン

さらに6年後・・・

	不足する輸送能力の割合	不足する営業用トラックの輸送トン数
2030年度	34.1%	9.4億トン

※(株)NX 総合研究所 試算データ

年間の拘束時間の上限を原則3,300時間とした際に、荷待ち時間削減等の対策を行わなかった場合に不足する輸送能力について、新型コロナウイルス感染症の感染拡大以前の2019年の貨物輸送量等と比較して、輸送能力の14.2%（営業用トラックの輸送トン数換算で4.0億トン相当）が不足することが見込まれる。

2024年問題

改善基準告示の改正

売上の減少

低賃金

ドライバー不足

荷待ち時間の削減や運賃の見直しなど、荷主を含めた社会全体のご協力をお願いします。



2024年以降
あなたの荷物

大丈夫？



CTA 一般社団法人
千葉県トラック協会
CHIBA TRUCKING ASSOCIATION

豊かな生活環境を提供する



京成建設株式会社 K'SEI GROUP

〒273-0003 船橋市宮本4-17-3 TEL.047-435-6321
<http://keisei-const.jp/>

千葉中央会計事務所

税務、会計、監査、公益法人会計、相続税相談



お客様から信頼される会計事務所を目指して

公認会計士・税理士 手島 英男

公認会計士・税理士 田中 昌夫

公認会計士・税理士 本橋 雄一

公認会計士・税理士 岸 健介

<http://www.ccaf.jp> 千葉市中央区中央1-2-1

☎043-225-1211(代)

つなぐ快適、うごく未来。

どんな電機設備やシステムも、
 人の手をつながなければ動きません。
 だからこそ私たちは長年にわたって、その“つなぐ”技術を磨き、
 公共インフラや工場、オフィスや住宅など、
 あらゆる環境に快適さを生み出してきました。
 提案から設計・施工、保守メンテナンスまで。
 設置するだけにとどまらず、
 ずっと快適さを保ち続けるという強い使命感を持ち
 いかなる時もお客様に寄り添う気持ちを大切にしています。

私たちがつなぐことで、お客様の未来も“うごく”。

これからも、時代の変化にあわせ新たな技術を取り入れながら、
 人々の暮らしや産業を支えつづけていきます。

FUKUI

福井電機株式会社

千葉市中央区問屋町16-3



www.fukuidenki.co.jp

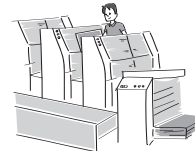
企画・
打ち合わせなど



デザイン・撮影
(静止画・動画)など



印刷・製本など



企画・デザインから印刷・製本、納品まで
 ワンストップサービスで
 お客様のご要望にお応えします。

「伝えること」のお手伝い。
 私たちは、皆様の「伝える」をカタチにします。
 たくさんの方があふれている時代。伝えたいことを正確に伝えられていますか？

三陽メディア株式会社

印刷、WEB制作、OA、出版、写真撮影・動画広告製作
 〒260-0824 千葉市中央区浜野町1397
 TEL:043-209-3411 FAX:043-209-3451

会社案内ムービーは
 こちら→
 \自社で製作しました!!/\



京成不動産の法人仲介

私たち京成不動産は、京成グループの総合不動産会社として、
信頼・安心を第一に、これまで多くのお取引をお手伝いしてまいりました。

私たちは、ご売却・組み換え・ご購入等について

お客様の利益を最優先に考え、ご納得できる提案を目指します。

千葉県経営者協会会員様への特典

仲介手数料を20%引きいたします。

上記特典は、売買価格3,000万円以上の物件が対象です。

不動産戦略パートナーなら、信頼・安心の京成不動産へ

※エリア・物件特性等によりお取扱いできない場合があります。

ご売却

売却までのプロセスを総合的にお手伝いします。まずは、社有不動産の価値をお調べして、ご売却した場合、どれくらい手元に資金が残るかシミュレーションいたします。



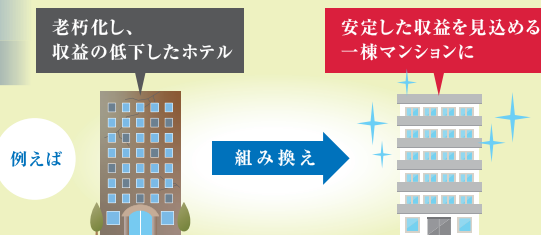
多様な不動産に対応いたします。

このようなお客様にご提案

- 遊休地のご売却をご検討の方
- 事業再構築に伴う資産整理をご検討の方

組み換え

不動産のご売却から、新しい物件のご紹介、取得後の改修・新築までワンストップでサポートします。

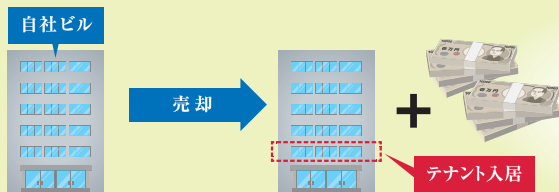


このようなお客様にご提案

- 事業所の移転・拡張、本社ビル購入をご計画の方
- 運用中物件の収益改善をご希望の方

リースバック

自社ビルを売却し、テナントとしてそのまま入居可能です。賃貸事業のノウハウがあるからこそ実現できます。



売却益を新事業や設備投資等に使うことができます。

このようなお客様にご提案

- キャッシュフローの改善をご希望の方
- 新事業の立ち上げでまとまった資金が必要な方