



株式会社オランダ家

CHIBA EMPLOYERS' ASSOCIATION

2026.3,4 **〈合併号〉**
【No.521】

千葉経協



会報誌「千葉経協」は
ホームページ上からもご覧いただけます！
(左のQRコードをお読みとり下さい)

C O N T E N T S

2026年度支部総会のご案内	2
事務局だより	3
2025年年末賞与調査結果概況	12
人事労務Q & A	14
「労務法制委員会Q & A」	
「ロウムカフェ」	

書評「経営者に役立つこの一冊」	16
『挑み続けるヒント』	
茂木 友三郎 著	
誌上ゴルフレッスン	17
「月イチゴルファーの90切りへの近道」	
ふさの国Hot News	22

2026年度支部総会のご案内

支 部	目 程	曜 日	時 間	会 場
山 武	4月1日	水	16：00 総会 16：30 懇親会 18：00 終了	蓬莱閣（東金）
長 夷	4月2日	木	16：00 総会 16：30 懇親会 18：00 終了	竹りん（茂原）
北 総	4月3日	金	16：00 総会 16：30 懇親会 18：00 終了	ザ・クレストホテル柏（柏）
船 橋	4月8日	水	16：00 総会 16：30 懇親会 18：00 終了	ホテルフローラ船橋（船橋）
市川・浦安	4月9日	木	16：30 総会 17：00 懇親会 18：30 終了	山崎製パン企業年金基金会館（市川）
海 匝	4月10日	金	16：00 総会 16：30 懇親会 18：00 終了	ホテルサンモール（旭）
君 津	4月14日	火	15：30 総会 16：00 講演会 17：00 懇親会 18：30 終了	木更津ワシントンホテル
八 千 代	4月15日	水	16：00 総会 16：30 懇親会 18：00 終了	ユアエルム八千代台店 「洋食亭ブラームス」（八千代）
銚 子	4月16日	木	16：00 総会 16：30 懇親会 18：00 終了	犬吠埼ホテル（銚子）
千 葉	4月21日	火	16：00 総会 16：30 懇親会 18：00 終了	京成ホテルミラマーレ
印 旛	4月22日	水	16：00 総会 16：30 懇親会 18：00 終了	ウィシュトンホテルユーカリ（佐倉）
香 取	4月24日	金	15：30 総会 16：00 懇親会 17：30 終了	佐原商家町ホテル NIPPONIA（佐原）

事務局だより (委員会・支部・セミナーなど)

●令和8年賀詞交歓会開催

(一社)千葉県経営者協会、千葉県臨海南部工業地帯工場連絡協議会、(一社)千葉県経済協議会の3団体共催による「令和8年賀詞交歓会」が1月7日(水)、京成ホテルミラマーレにおいて365名の来賓・会員のご参加により開催された。



【左：熊谷知事、右：熊谷会長】

3団体を代表して川崎臨南協会长による年頭の挨拶に続き、来賓を代表して熊谷知事から「本年も従来に引き続き企業誘致を積極的に行い、一方でカーボンニュートラルの更なる推進を図っていく。千葉県で開かれる日豪経済会議を契機にオーストラリアの成長力の取り込みを図る。また観光県として温泉等のあまり知られていない魅力の発信をサポートしていく」等の挨拶が為された。

続いて、熊谷知事、熊谷会長、川崎臨南協会长、山崎経済協議会会長、松野衆議院議員、武田県議会議長、佐合関東経済産業局長、小山千葉労働局長の8名による鏡開きが行われた後、熊谷会長の発声により日本酒での乾杯が行われた。



【3団体主催者、来賓による鏡開き】

会場では数多くの会員が積極的に名刺交換を行う姿が目立ち、活気ある賀詞交歓会となった。そして山崎経済協議会会長の三本締めで中締めが行われ閉会となった。



●新春金融経済講演会 (2026年1月28日開催)

2026年 わが国経済の展望

日本銀行 調査統計局
参事役 中村 慎也 氏

1月28日(水)、“ホテルグリーンタワー幕張”において21会員28名の参加のもと、新春金融経済講演会が開催された。

今回は、日本銀行調査統計局参事役中村 慎也氏を講師に迎え、“2026年わが国経済の展望”と題してご講演をいただいた。

中村氏は、長崎県出身。1997年日本銀行入行し、国際局 国際収支課長、調査統計局 経済統計課長、函館支店長を経て、2025年9月より調査統計局 参事役(局内組織運営及び地域経済調査)を務めている。

講演会では、2025年を振り返りながら2026年の経済展望についてご説明いただいた。



【講師 中村 慎也氏】

2025年の振り返りでは、米国の関税政策が日本に与えた影響は当初の予想よりも限定的であったと評価が示された。その主な要因としては、企業によるコスト負担の吸収に加え、景気の落ち込みと重なるタイミングでIT需要やAIブームが下支えしたことを挙げる。2026年の展望については、半導体市場の見通し、建設業の受注動向、金融環境と設備投資の関係、さらには賃金引上げに向けた動きや消費者動向など、各種統計資料をもとにわかりやすい解説をいただいた。データに基づく丁寧な説明は会員の関心を引き付け、持続可能な成長に向けた示唆を得る大変貴重な機会となった。

講演会終了後には、講師と会員の間で名刺交換が行われ、交流の場としても大変有意義な時間となり、盛況のうちに閉会した。

●千葉県との懇談会（政策要望回答受領）

2月4日（水）、千葉県との懇談会が京成ホテルミラマーレにて開催された。本懇談会は、昨年7月に当協会が熊谷知事宛に提出した政策要望に対する回答を受けるものであり、千葉県からは黒野副知事をはじめ幹部職員25名、当協会からは正副会長、監事をはじめ24名の計49名が出席した。



【熊谷会長（左）、黒野副知事（右）】

冒頭、熊谷会長より「千葉県経済は持ち直しの流れが続いているが、人材不足や物価高など、企業が直面する課題は依然として多く、持続的な発展に向けた総合的な支援が求められている。

こうした状況の中、昨年「千葉県総合計画」が策定され、県内企業が抱える課題解決に向けた取り組みの進展が見込まれる。今後も、県内経済の発展と持続可能な成長に向け、官民一体となった「オール千葉」での取り組みを一層加速させていきたい」と挨拶を行った。

黒野副知事からは「日頃より千葉県経済発展のためのご尽力に御礼申し上げます。県内経済は持ち直しの傾向にあることから、県内企業に景気の回復を実感していただけるような施策を引き続きスピード感をもって実施しなければならない。7月の要望内容は、いずれも千葉県経済発展のために重要なものであり、県として力を入れて取り組んでいるものである。本日は、有益な意見交換にしたい」と挨拶を頂いた。

その後、昨年7月に熊谷知事宛に提出した政策要望について各項目に対する回答の説明を担当部課の幹部職員より受け、同内容に対する質疑応答が行われ、終了した。

●第49回 連合千葉との定期懇談会

2月10日（火）、連合千葉との定期懇談会が経営者協会より熊谷会長をはじめ13名、連合千葉より永富会長をはじめ11名出席のもと、京成ホテルミラマーレにおいて開催された。



【熊谷会長（左）、永富会長（右）】

冒頭、熊谷会長より「今年の春闘においても、賃金引上げの力強い momentum の「さらなる定着」を図り、「成長と分配の好循環」の実現に向け、取り組んでいきたいと考えている。今後も労使双方が知恵を出し合い様々な観点から課題を共有し、幅広い議論を交わしていきたい」と挨拶を行った。

続いて連合千葉の永富会長より「足元の最大の課題は物価高への対策だと捉えている。その対策の一つとして、賃金引上げは不可欠であり、この考え方は労使ともに一致している認識である。本日の意見交換を踏まえ、多くの働く者が安心して暮らせる社会の実現に向け、活動を展開していきたい。本日は経営者の皆様の状況も聞きながら、労使交渉に向けて有益な場となることを期待したい」と挨拶があった。

次に、両団体の活動報告として連合千葉より「2026春季生活闘争のポイント」、「労働相談の現状について」説明を受けたのち経営者協会より「2026年版経営労働政策特別委員会報告（経労委報告）について」、「2025年度労働法制関係の情報提供について」それぞれ、要点やセミナーの実施状況について説明を行った。

その後、連合千葉から3つのテーマが提起され両団体の課題や取り組み状況について意見交換が行われる等、活発な議論が交わされ、締めくくりに経営者協会諸岡副会長、連合千葉中島事務局長よりそれぞれ総括が述べられ閉会した。

●第5回人づくり委員会 教育庁報告・講演会

「障害者雇用と合理的配慮の実践」
～人材定着と職場の活力につながる取り組み方～
委員長 立崎 仁 氏

(株)常磐植物化学研究所 代表取締役社長

1月13日(火)、第5回人づくり委員会「千葉県教育庁による取り組み報告」及び上記講演会が千葉県教育庁より原企画管理部長はじめ11名、経営者協会より19会員23名の計34名が参加し開催された。

冒頭、人づくり委員会の立崎委員長より挨拶があった後、千葉県教育庁取り組み報告が行われた。



【左：原企画管理部長 右：立崎委員長】

取り組み報告では、はじめに原企画管理部長よりご挨拶があり、日頃からの当協会と教育庁との連携に関する御礼に加え千葉県の教育行政の現状についてご紹介を頂いた。次に①生涯学習課②特別支援教育課③教育政策課の職員より、それぞれ今年度の取組みと次年度の方針等について丁寧な解説を頂いた。

その後、NPO法人おりがみの都築氏より「障害者雇用と合理的配慮の実践」と題した講演会が開催された。



【講師の都築氏】

講演会では、冒頭、障害者を取り巻く現状や、合理的配慮について解説があり、その後テーマを変えて計3回ワークショップが行われた。

各グループでは、自身が所属する職場で合理的配慮が必要な社員が存在した場合、どのように環境を整備してあげるか、活発な議論が行われた。

セミナーは最後に、「合理的配慮は、弱い人のための施策ではなく、すべての人が持つ曖昧な生きづらさを見える化し、組織を強くする取り組みである」との総括が行われ、盛大な拍手のもと終了した。



●第5回労務法制委員会

委員長 江口 孝 氏
(京葉瓦斯株) 取締役社長 社長執行役員

1月22日(木)、第5回労務法制委員会が17会員31名の参加のもと開催された。今回は、弁護士法人リーガルプラス市川法律事務所の村田弁護士を講師に招き「最新判例から学ぶ労務管理の落とし穴」をテーマにセミナーを開催した。



【講師の村田氏】

セミナーはパワハラに関する重要判例と事業場外みなし労働時間制に関する重要判例の2例を中心として、企業側がどのような対応を検討すべきか解説が行われた。

初めに、パワハラ防止法により、職場におけるパワハラ対策が義務化されるなか、改めてどのような行為がパワハラに該当するかといった事例紹介のほか、注意指導とハラスメントの違いについて、判例を踏まえ、実際に事象が発生した際の対応について、解説が行われた。

続いて、事業場外みなし労働時間制については、どのような条件が揃うと適用されるのか解説があった。判例を踏まえながら、近年普及しているテレワークにおける事業場外みなし労働時間制の適用条件についても解説がなされ、全体を通して、適用と認められるケースが少ないことから、企業として当該労働時間制度を導入する際は、慎重に対応すべきであるとの解説が行われ、委員会は終了した。

次回の労務法制委員会は3月3日(火)「労働時間管理の実務と法的留意点」をテーマに開催を予定している。

※講義のポイントについては労務法制Q&Aに掲載しています。

●県西4支部共催 新春ゴルフ大会

(市川・浦安、船橋、八千代、北総支部共催)

1月14日(水)、藤ヶ谷カントリー倶楽部にて市川・浦安、船橋、八千代、北総支部共催の新春ゴルフ大会が18会員22名参加のもと開催された。



【当日集合写真】

当日は天候にも恵まれ、寒さも和らぎ気温の上昇も想定される絶好のコンディションのもと開催に至った。

大会は熱戦が繰り広げられた結果、藤原一史氏(株レノヴァンス)が見事優勝に輝いた。続いて平澤周氏(株LEON GROUP)が準優勝となった。



【右：優勝した藤原氏 左：熊谷北総支部長】

プレー後は上記表彰式と同時にパーティーも開催し会員交流も行われ、大変盛況の後、今回の親睦ゴルフ大会は終了した。

●第227回経協フォーラム(千葉支部主催)

「老舗企業の経営革新」

千葉支部長 岩元 亨 氏
(JFEスチール株式会社 東日本製鉄所
千葉地区) 総務部長

1月20日(火)千葉市の京成ホテルミラマールに於いて、第227回経協フォーラムが23会員28名の参加により開催された。今回は株式会社龍角散代表取締役社長 藤井隆太氏を講師にお招きし「老舗企業の経営革新」と題してご講演いただいた。

藤井氏は1959年東京都生まれ、藤井家八代目。1984年 桐朋学園大学音楽学部研究科を修了後、大手製薬メーカー等の勤務を経て1994年(株)龍角散入社、1995年代表取締役社長就任、現在に至る。東京都家庭薬工業協同組合理事長、日本家庭薬協会副会長を歴任、東京生薬協会会長とし【株龍角散 藤井社長】で2017年度 薬事功労者 厚生労働大臣表彰を受賞。



一方で、3歳からバイオリンを習い小学生でフルートを吹き、音大在学中からプロの演奏家として活躍、現在もフルート奏者としてコンサートへの出演や後進の指導にもあたっている一面も持ちという経歴を持つ。



講演会は1797年の同社の創業・「龍角散」創業の歴史の紹介から始められた。同社は長い歴史の中で数々の経営危機を経験、藤井氏が社長就任時には他社への身売りも検討されるほどであったが、藤井氏はそこからノド専門メーカーへの回帰、安心・信頼のブランドイメージの再構築を図った。その結果、現在では社員100名、売上高280億円、無借金、そして「日経企業イメージ調査」の結果で極めて高い順位を得るまでになった過程が紹介された。そして更に安心・安全な国産生薬原料による商品価値の向上、海外展開やインバウンド対応もノド専門メーカーとして展開していることが説明された。最後に、音楽家でもある藤井氏らしく経営者をオーケストラの指揮者が全体最適化と結果責任を負うことになぞらえ、セルフメディケーションについて解説が為され、講演は終了した。

講演会後は藤井氏と名刺交換する長い行列ができ、充実した講演会となった。

●印旛支部主催「道経塾」～守屋 淳氏 講演会

支部長 赤海 守氏
(株)あかうみ 代表取締役会長

1月23日、成田商工会議所において印旛支部会員に加え他支部からも参加者を迎え、総勢18名17会員の参加により「道経塾」が開催された。

本塾は、故平山金吾氏(弊協会元副会長)が印旛支部で塾長をつとめられ、20年以上続く勉強会で、「道徳経済一体」の理念に基づき経営やリーダーのあり方を学んでいる。

1月は毎年外部講師を招いての講演会となる。講師は、昨年に続き作家の守屋 淳氏にご登壇いただく。同氏の代表的な著書「現代語訳 論語と算盤」をテーマに「渋沢栄一に学ぶあり方、生き方、考え方」と題してご講演をいただいた。



【藤崎副支部長】



【講師の守屋 淳氏】

藤崎副支部長のご挨拶に続いての講演会では、渋沢栄一の人物像からその卓越した業績の背景、そして代表的著作『論語と算盤』に込められた思考法まで、多角的な視点から解説が行われた。渋沢栄一が数々の成果を上げることができた最大の要因の一つとして、「高い志を立て、それを決して腐らせない」という強い信念を持ち続けた点が挙げられる。逆境に直面しても状況を俯瞰し、冷静に判断し、「智・情・意」のバランスを重んじながら周囲の信用を得て道を切り開いていった姿勢が講演で紹介された。

参加者からは、渋沢栄一の思考は歴史上の知恵にとどまらず、現代にも通じる実践的価値があるとの声が多く寄せられ、盛況のうちに閉会となった。

●第228回経協フォーラム（君津支部主催）

「木更津市の活性化と市政への取り組みについて」
君津支部長 平野 文彦 氏
(君津信用組合 理事長)

2月3日（火）木更津ワシントンホテルに於いて、25会員43名の参加により第228回経協フォーラムが開催された。今回は木更津市長 渡辺芳邦氏を講師にお招きし「木更津市の活性化と市政への取り組みについて」と題してご講演いただいた。



【平野支部長】



【木更津市長 渡辺芳邦氏】

渡辺市長は1964年 木更津市生まれ。1983年 木更津高等学校、1987年 日本大学理工学部建築学科卒業、2005年 千葉県議会議員初当選(3期)、2014年 木更津市長に就任し現在3期目を迎えている。

平野支部長にご挨拶をいただき始められた渡辺市長による講演会は、まず、オーガニックなまちづくり条例制定以降10年の活動の説明から始まった。

リーディングプロジェクトである学校給食米の有機化や木更津米のブランド化の構想等、人と自然が調和した持続可能なまちづくりへの取り組みや進捗が紹介された。続いて木更津中心市街地活性化等のハード面の整備状況や計画が、渡辺市長がAIで作成した曲をBGMにしたイメージ動画を交えながら説明された。

講演終了後の懇親会は渡辺市長にもご参加をいただき、小関副支部長（日本製鉄(株)東日本製鉄所総務部君津庶務室室長）の「日本酒で乾杯」の音頭で開宴した。地域の話題等で大いに盛り上がり、榎本幹事（有タリア商事 代表取締役）による中締めで、盛況のなか懇親会は終了となった。



【小関副支部長】



【榎本幹事】

●山武・印旛支部共催

「ガラス制作体験と九十九里の浜焼きを楽しむ」～
山武支部長 都築 正明
(株) 銚洋陸運 代表取締役会長

2月5日(木)、山武・印旛支部共催で「ガラス制作体験と九十九里の浜焼きを楽しむ」視察会が、9会員14名により開催された。

山武郡九十九里町にある菅原工芸硝子株式会社は、当協会会員であり、1932年創業の今年で94年を迎える伝統ある企業である。全国からガラス職人が集まり、オリジナルデザインの作品を制作している。今回は、そのガラス制作を体験するため訪問。“吹きガラス”制作体験は、コロナ禍以降休止しているとのことで、今回は溶けたガラスをヘラで伸ばしながら皿や鉢、花器などを作る工程を職人の方の指導のもとで体験した。



【ガラス制作体験を行う参加者】



【ガラス制作体験風景】

制作希望モデルを選び、参加者が一人ずつ順番に熱したガラスを曲げたり、伸ばしたりしながらオンリーワンの作品を制作。体験を通じて、ものづくりへの興味はもちろん、伝統技術の奥深さと地域工場の高い技術力を実感することができた。体験後は併設ショップやカフェを自由に散策し、職人技が光る商品を見たり、使い心地を確認する貴重な機会となった。昼食は浜焼きを中心とした地元ならではの海鮮料理。新鮮な海産物を味わいながら、ガラス制作の話を中心に参加者同士の親交が深まり、盛況のうちに終了した。

●茨城、埼玉、千葉3県青年部会 合同事業

明治生命館と関彰商事(株)東京オフィス見学会
代表幹事 浅見 英知氏
(日本データマテリアル(株) 代表取締役社長)

2月18日(水)茨城、埼玉、千葉3県の青年部会の合同事業「明治生命館と関彰商事(株)東京オフィス見学会」が3県計26名の参加により、本事業としては初めて都内で開催された。

明治生命館は1934年に竣工、第二次世界大戦終結後はGHQ(連合軍最高司令官総司令部)に接収されアメリカ極東空軍司令部として使用された経緯のある建物で、1997年に昭和の建造物で初の国の重要文化財指定を受け、現在も現役のオフィスビルとして稼働している。



関彰商事(株)(本社：茨城県筑西市)は明治生命館5階に東京オフィスを構え、後継者不足で存続危機にある伝統工芸産業への新たな価値提案として伝統工芸品を現代風にアレンジした「クラフトアートギャラリー」を設置、主に茨城県内の伝統工芸品を展示、伝統の継承と新たな魅力の発信を行っている。



見学会は茨城県経営者協会 青年経営研究会 鈴木達二会長のご挨拶で始まり、関彰商事(株)東京地域支店 須藤和彦支店長・中島重夫シニアアドバイザー他の皆さまにご案内いただいた。明治生命館は築約90年を経ているながら耐震補強の必要もない堅牢さを持ち、かつての当時としては先進性を持った設備も各所に残されていた。クラフトアートギャラリーでは笠間焼や結城紬などの茨城県の伝統工芸品を異業種とコラボした行灯や漆塗り製品などの説明を受けた。

見学会終了後は、銀座の懇親会場へ移動、埼玉県経営者協会 青年経営者部会 大野哲也会長の乾杯で懇親会が始まった。懇親会は終始和やかに情報交換等が行われ、当協会 青年経営者クラブ 鎌塚紀充幹事の中締めで幕を閉じた。

今回の事業を企画していただいた茨城県経営者協会青年経営者部会の皆さまに感謝申し上げます。ありがとうございました。



鈴木会長



大野会長



鎌塚幹事

「適切な価格転嫁と生産性向上による持続的な賃上げの実現」 に向けた令和8年における重点取組方針

ちばの魅力ある職場づくり公労使会議は、令和6年1月に採択した「ちば共同宣言」に基づき、適切な価格転嫁と生産性向上を促進し、県内企業の持続的な賃上げを実現するため、次の重点取組方針のもと、構成団体が連携・協力して取り組んでいく。

【重点取組方針】

- 1 中小企業・小規模事業者の賃上げ原資の確保に向けて、価格転嫁及び取引適正化を図るため、構成団体が連携・協力して、会員企業をはじめとした県内企業に対し、令和8年1月施行の中小受託取引適正化法・受託中小企業振興法の周知広報に取り組む。また、「パートナーシップ構築宣言」を行う県内企業数について、令和8年中に3,500社を目指す。
- 2 「労務費の適切な転嫁のための価格交渉に関する指針」の遵守の徹底を促進するとともに、中小企業・小規模事業者における価格交渉にかかる実効性を高めるため、価格交渉事例やノウハウの提供、また各支援施策や支援窓口等を周知し、利用を促進する。
- 3 価格転嫁の取組と併せて、人手不足対策、働きやすい職場環境づくり、業務効率化及び働き手のスキルアップに向けた人材育成やリスキングを一層推進し、千葉県において、物価上昇を上回る賃金の上昇を目指す。

令和8年1月23日

ちばの魅力ある職場づくり公労使会議

千葉県
千葉市
千葉市長会
千葉県町村会
関東経済産業局
千葉労働局

(一社)千葉県経営者協会
千葉県中小企業団体中央会
(一社)千葉県商工会議所連合会
千葉県商工会連合会
(一社)千葉県経済協議会
千葉県経済同友会
(一社)千葉県中小企業家同友会
日本労働組合総連合会千葉県連合会

千葉県社会保険労務士会
千葉県税理士会
千葉県よろず支援拠点
千葉産業保健総合支援センター
千葉働き方改革推進支援センター
(株)千葉銀行
千葉信用金庫

取引先と共存共栄の関係を築こうとする経営者の皆様へ

「パートナーシップ構築宣言」を 作成・公表しませんか

①取引先との共存共栄の取組や、「取引条件のしわ寄せ」 防止を代表者の名前で宣言します。

以下の項目について、企業の代表者の名前で宣言します。

- サプライチェーン全体の共存共栄と規模・系列等を越えた新たな連携
- 委託事業者と中小受託事業者の望ましい取引慣行（振興基準※）の遵守
- その他独自の取組

※受託中小企業振興法に基づく基準

(<https://www.chusho.meti.go.jp/keiei/torihiki/shinkoukijyun.html>)

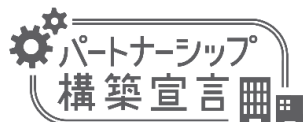
②「宣言」はポータルサイト上に公表されます。

- （公財）全国中小企業振興機関協会が運営するポータルサイト

(<https://www.biz-partnership.jp>) に提出すると、「宣言」が掲載されます。

※「振興基準」に違反し、主務大臣の指導・助言を受けた場合など、「宣言」を履行していないと認められる場合には、「宣言」のサイトへの掲載を取りやめることがあります。

③「宣言」企業は「ロゴマーク」を使うことができます。



<ロゴマークに込められた思い>
大企業と中小企業がうまく噛み合い、共存共栄していく

④一部の補助金について加点措置を講じます。

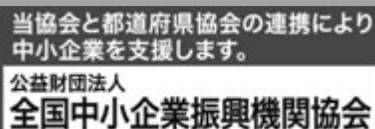
- 対象となる補助金については、ポータルサイトをご覧ください。

「宣言」の提出・掲載について

- （公財）全国中小企業振興機関協会
03-6228-3802
提出先URL：<https://www.biz-partnership.jp>

「宣言」の内容について

- 未来を拓くパートナーシップ構築推進会議事務局
- 中小企業庁取引課 03-3501-1511



中小企業・小規模事業者の皆様へ

令和8年1月1日から、 「下請法」が変わりました！

中小受託 下請法 → 取引適正化法へ

~~手形払い
禁止~~

~~振込手数料の
受注者負担
禁止~~

~~協議に応じない
一方的な価格決定
禁止~~

- ✓ 電子記録債権（でんさい）等による支払も、納品日から60日以内に代金満額を受け取れない場合は違反です
- ✓ 運送事業者の方は、荷主と運送事業者の取引も保護対象になりました
- ✓ 従業員数が一定数を超える発注者との取引も保護対象となりました（例：発注者が300人超、受注者が300人以下）
- ✓ 公正取引委員会・中小企業庁だけでなく他の省庁も発注者に対し指導・助言ができるようになりました
- ✓ 「下請」という用語がなくなりました
「親事業者」→「委託事業者」「下請事業者」→「中小受託事業者」

法改正の詳細は、公正取引委員会・中小企業庁ホームページを御確認ください。



公正取引委員会



中小企業庁

会員企業の年末賞与に関する調査(加重平均)

～115社平均受結額 816,471 円、前年比+6.2%～

(1) 調査結果の概要

2025 年年末賞与の平均受結額は、816,471 円（前年比+47,774 円）となり、前年比+6.21%となった。

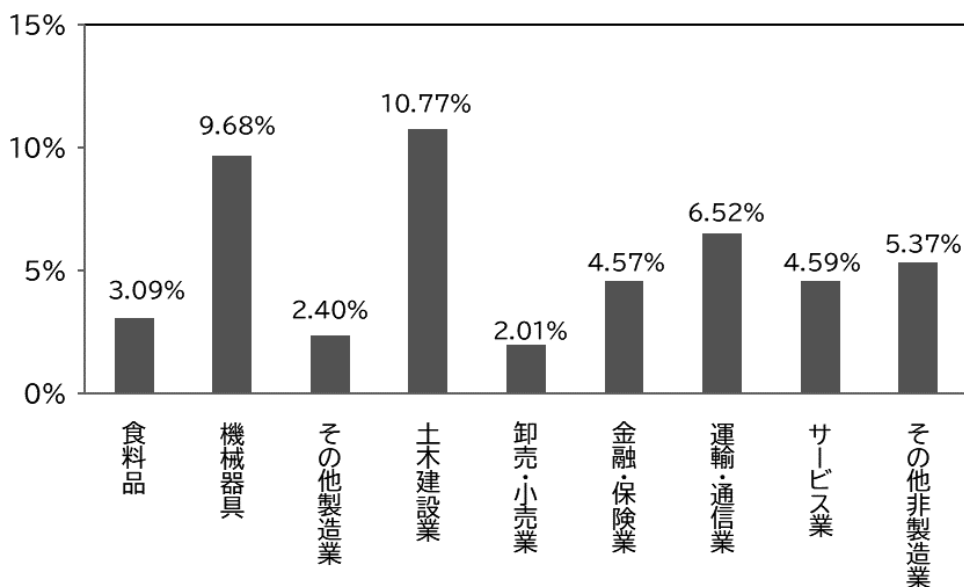
- ① 全産業において、受結額および月数が増加した。
- ② 製造業の受結額は 627,475 円（前年比+23,974 円）、増加率で+3.97%となった。食料品や金属工業における受結額増加が寄与している。
- ③ 非製造業の受結額は 874,965 円（前年比+55,140 円）、増加率で+6.73%となった。特に土木建設業で大きく増加している。
- ④ 規模別では従業員 1,000 人以上が最大の増加率となっているが、100 人未満の企業や 100～299 人の企業においても、増加率が大きくなっていることから、中小企業においても前年を上回る傾向が続いているという結果になった。

(2) 調査結果

①業種別前年比増減率

	2025年末		2024年末		前年比	
	受結額 円)	月数 月)	受結額 円)	月数 月)	増減額 円)	増減率 %)
食料品	744,665	2.27	722,330	2.46	22,335	3.09
金属工業	758,347	2.88	691,434	2.54	66,913	9.68
機械器具	474,827	1.54	463,715	1.53	11,112	2.40
製造業計	627,475	2.05	603,501	1.98	23,974	3.97
土木建設業	1,204,548	2.75	1,087,411	2.48	117,137	10.77
卸売・小売業	714,989	2.57	700,896	2.54	14,093	2.01
金融・保険業	966,553	2.58	924,319	2.52	42,234	4.57
運輸・通信業	513,876	2.11	482,435	2.10	31,441	6.52
サービス業	527,756	2.19	504,601	2.18	23,155	4.59
その他非製造業	726,012	2.13	689,017	2.12	36,995	5.37
非製造業計	874,965	2.53	819,825	2.43	55,140	6.73
全産業計	816,471	2.42	768,697	2.32	47,774	6.21

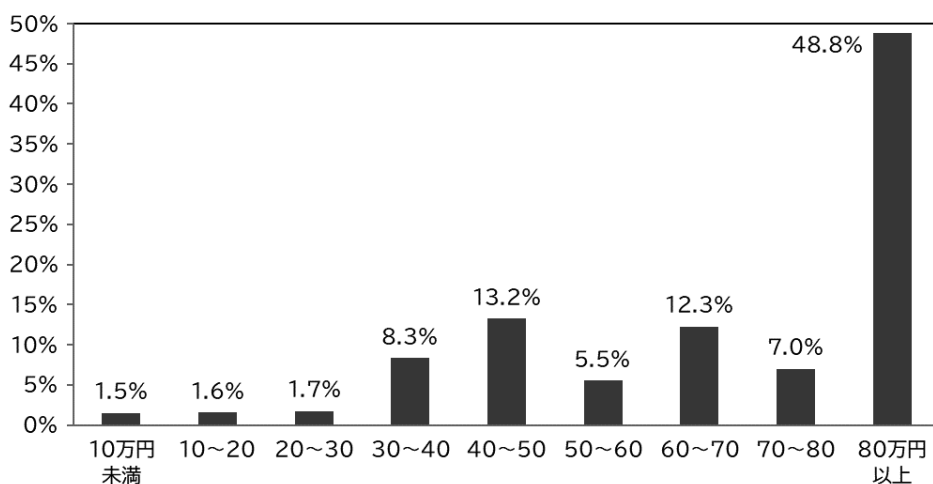
*増減率は小数点3位を四捨五入



②規模別前年比増減率

	2025 年末		2024 年末		前年比	
	受結額 (円)	月数 (月)	受結額 (円)	月数 (月)	増減額 (円)	増減率 (%)
1,000 人以上	1,044,623	2.92	957,233	2.71	87,391	9.13
300~1,000 人	919,537	2.43	898,768	2.42	20,770	2.31
100~299 人	593,832	1.72	567,573	1.71	26,259	4.63
100 人未満	530,352	1.81	496,734	1.74	33,618	6.77
全産業計	816,471	2.42	768,697	2.32	47,775	6.21

③金額別割合



注) 会員企業 115 社 (製造業 33 社、非製造業 82 社)

※受結額は円未満を四捨五入、月数は小数点第 3 位を四捨五入

※月数は、回答があった企業の平均

調査にご協力を頂き、誠にありがとうございました。

労務法制委員会 Q & A

弁護士法人リーガルプラス 市川法律事務所

弁護士 村田 羊成 氏



今回は、事業場外みなし労働時間制について、ご説明します。

Q1 事業場外みなし労働時間制とは何ですか。

A1 事業場外みなし労働時間制は、労働者が労働時間の全部又は一部について事業場で業務に従事し、かつ、労働時間を算定し難い場合に、一定の時間を労働したものとみなすことができる制度です（労働基準法第38条の2）。本来、使用者には労働者の労働時間を算定する義務がありますが、事業場外みなし労働時間制が適用されると、この義務が免除され、実労働時間にかかわらず一定の労働時間を労働したものとみなすことができます。この制度を適用することで、使用者は労働時間算定の負担を減らすことができます。

Q2 どのような場合に「労働時間を算定し難い」との要件が否定されますか。

A2 昭和63年の行政通達において、①何人かのグループで事業場外労働に従事する場合で、そのメンバーの中に労働時間の管理をする者がいる場合②事業場外で業務に従事するが、無線やポケットベル等によって随時使用者の指示を受けながら労働している場合③事業場において、訪問先、帰社時刻等当日の業務の具体的指示を受けたのち、事業場外で指示どおりに業務に従事し、その後事業場にもどる場合など、事業場外で業務に従事する場合であっても、使用者の具体的な指揮監督が及んでいる場合については、労働時間の算定が可能とされています。②は、現代では携帯電話に置き換えて理解することができます。

阪急トラベルサポート事件（最高裁平成26年1

月24日判決）では、海外旅行の添乗員の業務について、旅行日程が定められ業務の内容があらかじめ具体的に確定されており添乗員の裁量が少ないこと、パンフレットや日程表などで目的地や観光の内容・手順が示されていること、添乗員のマニュアルにより具体的な業務が示されていること、携帯電話を所持して常時電源を入れておき旅行日程の変更が必要な場合には会社に報告して指示を受ける必要があること、添乗日報によって会社へ業務状況の詳細かつ正確な報告が求められていること等の事情が指摘され、「労働時間を算定し難い」との要件が否定されました。

Q3 使用者が携帯電話を貸与している場合、「労働時間を算定し難い」との要件は否定されますか。

A3 現代では携帯電話を持ち歩くのが通常のところ、事業場外みなし労働時間制の適用の判断において、使用者が貸与する携帯電話の存在がよく問題となります。

協同組合グローブ事件（最高裁令和6年4月16日判決）では、使用者から従業員に対して携帯電話を貸与していましたが、携帯電話による随時の指示報告の事実はなかったとの認定がされ、貸与携帯電話の存在は労働時間を算定可能とする要素として取り上げられませんでした。

先述の通り、阪急トラベルサポート事件では、携帯電話を所持して常時電源を入れておき状況に応じて会社に報告して指示を受ける必要があることが、労働時間を算定可能とする要素として取り上げられています。

重要なことは、携帯電話によって随時の使用者の指示がされているか否かの点であるといえます。

以上



ロウムカフェ



社会保険労務士法人 ハーモニー／代表社員 徳永 康子 氏

Q 当社でも外国人を雇用することになりました。外国人でも日本の社会保険制度に加入してもらわなくてはいけないのですが、将来帰国するので厚生年金は無駄になるのではと言われました。どのように説明すれば良いのでしょうか？

A 日本の年金制度に加入している外国人が母国に帰るような場合には、それまでの加入期間に応じて「脱退一時金」が受け取れますから、無駄にはなりません。

日本の労働人口が減る中、外国人の労働力がますます必要になってきています。これまでは、技能実習制度等により、東南アジアなどの若い労働者を受け入れていました。技能実習制度は日本で技能を習得し、母国に持ち帰ることを目的として設立されましたが、実習生の人権侵害などが散見されたため制度の見直しが求められ、2030年までに廃止されることになりました。

代わって、2027年4月1日からは「育成就労制度」へ移行します。外国人が働きやすい環境となり、今までよりも長く日本で働く人が増えると予想されます。これに合わせ、「脱退一時金」制度も変わります。現在の制度は次のとおりです。

【国民年金の脱退一時金の支給要件】

- ① 日本国籍を有していない
- ② 公的年金制度（厚生年金又は国民年金）の被保険者でない
- ③ 保険料納付期間が6か月以上ある
- ④ 老齢年金の受給資格期間を満たしていない
- ⑤ 障害基礎年金などの年金を受ける権利を有したことがない
- ⑥ 日本国内に住所を有していない
- ⑦ 最後に公的年金制度の被保険者資格を喪失した日から2年以上経過していない

【国民年金の脱退一時金の計算式】

最後に保険料を納付した月が属する年度の保険料額×2分の1×支給額計算に用いる数

最後に納付した月が2021年4月以降の方については月数の上限が60か月。ちなみに、支給額は5万円～50万円程度となります。

【厚生年金保険の脱退一時金】

国民年金の脱退一時金を厚生年金保険に置き換えた支給要件と同じ

【厚生年金保険の脱退一時金の計算式】

被保険者期間の平均標準報酬額×支給率×2

国民年金と違い、厚生年金保険は収入に応じた保険料を負担するので、平均標準報酬を基に計算することになります。

脱退一時金として受け取った期間の被保険者期間は、無かったこととなります。現在は、再入国許可付き出国をした場合でも脱退一時金の受給が可能ですから、日本滞在途中の一時的な帰国の際に脱退一時金を受給すると、老後を日本で暮らすことになった場合の年金受給に影響が出ます。

在留外国人の増加や滞在期間の長期化に伴い、次のような制度改正が予定されています。

支給要件の見直し(再入国許可)

将来の年金受給に結びつけやすくする観点から、再入国許可付きで出国した者には、当該許可の有効期間内は脱退一時金を支給しないこととします。(再入国をしないまま許可期限を経過した場合には受給が可能)

支給上限の引き上げ

滞在期間の長期化が進む中、保険料納付が老齢年金の受給に結びつかない外国人にとっては、脱退一時金の必要性が高まっている側面も考えられるため、支給上限を現行の5年から8年に引き上げます。

以上の内容をふまえて、ご説明していただければ良いと思います。よろしくお願いたします。

【社会保険労務士法人 ハーモニー】

Tel 043-273-5980

書評「経営者に役立つこの一冊」第123回

『挑み続けるヒント』

茂木友三郎 著

東洋経済新報社：2025年



野田のキッコーマン、銚子のヤマサ、ヒゲタといえ、千葉県が誇る日本国内有数の醤油メーカーである。醤油はいまや世界中の食卓に広まった定番調味料である。その立役者が著者の茂木友三郎氏である。本書は2025年で90歳を迎えた同氏が、ビジネスを通じて見聞を広げてきた経験知を伝える一冊である。

そもそも醤油は生活必需品ではある。家庭で毎日使う量はほぼ決まっている。所得が増えたとしても、醤油の使用量もそれに比例して増えるわけではない。需要は人口の伸び程度しか増えないため、何もしなければ、いずれ需要が頭打ちになるという危機感を抱えていた。危機感を克服するには、国際化と多角化を軌道に乗せるしかなかった。

本書前半のキッコーマンの米国を中心とした海外進出の経験から教訓を析出している。同社の海外進出は明治維新直後、ハワイへの移民船に積み込んだ記録に由来する。それ以降、醤油の輸出は途絶えることなく続いたものの、顧客の邦人が海外に居住してただけであり、日本人以外には広まっていなかった。日本の醤油文化に親しんだ米国人を手掛かりに、1950年代にサンフランシスコに拠点を設け、米国市場進出の第一歩を踏み出した。小売店での実演販売や現地の食文化に合致したレシピの開発、類似商品との差異化を図り自社製品の品質向上、はたまた工場新設に伴う地域社会との調和に取り組むなど、成功に向けた地道なブランド構築に努めたエピソードに基づくビジネス哲学が紹介されている。

またキッコーマンは、日本企業のグローバル進出の先鞭をつけた「先見的企業」とみなされたので、未知の経営課題の解決に迫られた。それが国内外の企業体質のギャップが観察され、経営理念や経営方針の明確化が必要になったという。キッコーマンは挑戦的であり続けるために、社風を一新した。その一環として、原材料の供給会社ではなく、得意先との競合が避けられない関連商品の

製造販売に着手し、得意先から市場を奪うのではなく、隠れた市場を発見し拡大することに努めた。それが「つゆ・たれ」商品や「うちのごはん」などの簡便調味料、さらに豆乳商品シリーズへと続いている。

本書後半は、グローバル時代のリーダーのあり方を示しつつ、専門能力やリスク感度、そして海外文化に自分を適応する力の重要性を説いている。また身近な教材を通じて、成長し続けるための学ぶ姿勢を具体的に示している。最後に、先の見えづらく変化が絶え間なく生じる時代を生き延びる知恵を解説し、本書を締めくくっている。

茂木氏の見識はこれまで多くの著作を通じて発表されており、政財界の人材育成や政策提言に寄与してきた。最近まで国民生活の向上や国際社会への貢献にも尽くしている。おそらく、本書は茂木友三郎氏の遺言ともいえる集大成なのかもしれない。そこに辛気臭いメッセージはない。後世に続く者に、希望を託しメッセージを残していると理解したほうが適切である。

本書を読む限り、茂木友三郎氏は時代の変化を好機到来としてビジネスチャンスに気づくことができる数少ない経営者の一人であると思う。目の前に起きた現象を観察し、未来を予測するためのストーリー展開などの構想力が秀でていたように見受けられる。同氏の経営者人生の成果は華々しいため、特別な人物でしかできないかのように思わせるかもしれないが、実はそうではない。本書でも語っているように、挑戦し成功を収めるには、確実にできることを一步一步積み重ねていくことが重要であると説いている。学びや努力の習慣化こそが、挑み続けるヒントの答えかもしれない。

評者
千葉大学大学院社会科学研究院 教授
小川 真実氏(おがわ まさみ)



石渡俊彦プロ

第99回

月イチゴルファーの 90切りへの近道

Golf Studio



「右手親指で技量がわかる」

節分も終わり落ち着いた頃かと思います。
ゴルフ場へ行く機会も増えたのではないでしょ
うか？

しかし、冬のフェアウェイの芝に苦戦している
ゴルファーも多いことと思います。

今回はフェアウェイのボールが打てるかどう
か？を左右するグリップについて説明します。

あなたの“右手親指“はどこにありますか？

飛球線後方から見た時に、右手親指が見えるよ
うですと、「ダフリ」「フック」が多いのでないで
しょうか？

(写真1)

プロゴルファーのグリップを飛球線後方から見
てください。

右手親指は殆ど見えないはずです。

(写真2)

これは、スイングした時に、どの指をどう使う
か？によって、スイング軌道やクラブフェースの
向きが変わることに繋がっています。

右手親指がグリップの真上にあると、ダウン
スイングの時に親指を使って降ろそうとするために、
クラブがアウトサイドから降りてきます。

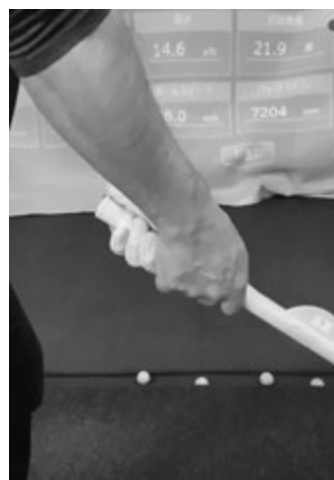
その結果、ボールは左へ低く飛び出していきま
す。

一方、正しい親指の位置でグリップすると、
ダウンスイングは右手の薬指、中指、人差し指でク
ラブを引き下ろすため、本来の軌道に沿ってダウ
ンスイング出来るため、ボールの飛び出しが安定
します。

フックやスライスはインパクト時のクラブフェ
ースの向きによって決まりますが、まずはボール
の“飛び出し角度“を安定させることは重要です。



(写真1)



(写真2)

● すぐに使えるゴルフ上達のヒント満載！

石渡俊彦 youtube

検索



詳しい指導は「ゴルフスタジオ f 千葉みなと」
までお問い合わせください。

千葉市中央区中央港1-16-3 TEL.043-239-7782

株式会社マイナビ 千葉支社
支社長 今泉庄治

PROFILE: 2005年入社。東京都足立区出身。入社以来、本社にて様々な業務を経験し、2018年から京都支社長に着任し地域の採用支援を行う。その後、本社に戻り新規事業(M&A事業)の立ち上げに携わった後、千葉支社長に至る。



3月 就職戦線レポート

～マイナビ就活直前フェア 幕張会場
開催のご報告～

早春の候、ますますご健勝のこととお慶び申し上げます。さて、今回は2月初旬に千葉県幕張で開催されたマイナビ就活直前フェアについて、開催報告をお送りさせていただきます。就職活動において、学生は準備不足を感じたまま、採用選考に突入するケースが増えています。このような状況を鑑みて、3月からの就職活動をスムーズに始められるように開催され、学生の意欲の高さが伺えるイベントとなりました。一人一人の学生にとって、実りある就職活動に繋がることを願っております。

イベント名: 就活直前フェア 幕張会場
開催日時: 2025年2月2日(月) 13:00～17:00
会場名: 幕張メッセ 国際展示場
出展社数: 98社
来場学生数: 657名

前年実績
開催日時: 2025年2月1日(土) 13:00～17:00
会場名: 幕張メッセ 国際展示場
出展社数: 94社
来場学生数: 888名



オープニングの様子



会場内の様子



ブースの様子

当日の様子

オープニングスクールとして実施した「就活準備スタート講座」と「面接対策講座」には合計約130名の学生が参加。開場の13時には約240名の学生が来場し、その後も緩やかに来場が続き、最終的に657名の学生が来場しました。会期中は、就活準備に役立つコンテンツとして「選考対策講座」や「顔タイプ診断」・「証明写真撮影コーナー」を実施。また、ブース回遊率の促進を目的とした「企業発見ツアー」やブース訪問時に役立つ「企業PRボード」も設置しました。学生アンケートからは、「様々な業界の話聞いて理解が深まった」・「地域密着の企業と出会えてよかった」などの声上がり、有意義な時間となったことが伺えました。

採用広報解禁前の学生のインターンシップ参加割合が8割を超える一方で、就職活動に対し「準備ができていない」と不安を感じている学生が多くいる現状です。

学生の職業観涵養とともに、採用選考前の不安を払拭するため、さまざまな準備を進めてもらいたいと考えています。

今後の千葉県内開催予定イベント

3月2日 就職EXPO 幕張会場 3月12日 就職セミナー 幕張会場 4月11日 就職セミナー 幕張会場
6月13日 インターンシップ&キャリア発見EXPO 幕張会場

その他のセミナーや詳細については、関東採用支援担当まで (s-kanto-salespromotion@mynavi.jp) ご連絡ください。

●HUMAN CAPITAL サポネット <https://saponet.mynavi.jp/>

採用・育成・組織戦略ご担当者様のための総合情報メディアです。マイナビの各種調査や採用書類・雛形などを展開し、採用で抱えている課題を解決できるような情報を随時ご提案いたします。
・学生&企業動向データの公開 ・新卒採用の基礎をご紹介 ・マイナビの開催する新卒採用支援セミナーのお申込み

会 員 異 動

(変更箇所のみ掲載しています)

フィリップモリスジャパン(同)千葉ディストリクト

代表者：ディストリクトマネージャー 近藤 創紀

大和ハウス工業(株)東関東支社

代表者：事業部長 遠藤 直樹

(株)新陽住宅

代表者：代表取締役社長 石澤 卓也

(公財)千葉交響楽団

代表者：理事長 木村 小絵子

(株)小久保製氷冷蔵

代表者：代表取締役社長 酒井 東洋士

(株)土屋運輸

代表者：代表取締役 土屋 忍

(株)エコパートナーズ

代表者：代表取締役 岡本 安里

(株)リサイクル

代表者：代表取締役 高橋 由加

斎久工業(株)東関東支店

代表者：支店長 山本 芳博

起グループ(株)

代表者：代表取締役 富山 茂

(株)山一商店

代表者：代表取締役 大山 健太

トータルエアーサービス(株)

代表者：代表取締役 高橋 寛滋

司法書士法人清水事務所

所在地：千葉市中央区富士見1-1-1

千葉駅前ビル8階

F A X : 043-221-2275

(株)アーネスト(千葉支部)

所在地：千葉市花見川区三角町199-1

(株)スカイアクアサービス(社名)

(旧：CDCアクアサービス(株))

所在地：千葉市中央区富士見2-20-1

千葉オフィス 日本生命千葉ビル8階

新 入 会 員

株式会社ワールドパーク

代表者 取締役 伊藤 武士

所在地 千葉県千葉市美浜区

中瀬2-6-1

ワールドビジネスガーデン

T E L 043 (301) 5706

F A X 050 (3204) 7331

営業種目 公園の運営管理



2017年より、新しい公園文化の創造をミッションとし、千葉市稲毛海浜公園のリニューアル整備・運営事業を行っております。

公園としての公共の機能を維持しながらも、多様で豊富なコンテンツを提供し新しい賑わいを生み出します。

あわせて、年間2億円超の千葉市の指定管理料支出をゼロにすることなどで市の財政へ貢献し、持続性の高い公園運営を確立させます。

代表者、所在地、Eメール等に変更がある場合はご記入の上、事務局までFAXをお願いします。

一般社団法人千葉県経営者協会 行
(FAX : 043-246-0729)

2026年 月 日

代表者等変更届

(変更年月日： 年 月 日)

該当箇所	新	旧
会社名		
代表者役職		
(ふりがな) 代表者名	()	()
所在地	(〒)	(〒)
TEL		
FAX		
メール		
その他		

※変更箇所のみのご記入で結構です。

会社名 _____

記入担当者氏名 _____

所属・役職 _____

TEL _____

FAX _____

メール _____

Eメール登録のご案内

千葉県経営者協会では、会員の皆様への事業案内や情報提供をより迅速に行うため、メール配信を行っております。

Eメール登録がお済でない会員の皆様につきましては、お早めに登録をくださるよう、お願いいたします。(1社で複数名の登録も可能です。)

【登録するメリット】

- ・法改正、助成金・補助金の最新情報、人事・労務関係のセミナー、講演会に関するお知らせ等をタイムリーに知ることができます。
- ・郵送物やホームページだけでは見逃しがちな情報も直接手元に届きます。
- ・郵送やFAXでの作業が不要となり、業務効率化に繋がります。

登録は簡単です。下記に必要事項をご記入のうえ、FAXもしくはメールにてご返送ください。

(一社) 千葉県経営者協会 行

FAX : 043-246-0729 E-mail : babak@chibakeikyo.jp

会員名	
-----	--

	担当者氏名	部署名	役職	アドレス
登録①				@
登録②				@
登録③				@
登録④				@

会員募集のお願い

会員を募集しております

皆様からのご紹介をお待ちしております

当協会の事業にご賛同いただける個人、法人または団体の新規加入を募っております。事務局で説明にお伺いいたしますので、ぜひご紹介くださるよう、お願いいたします。

本件お問合せ：馬場/若菜 TEL:043-246-1158 FAX:043-246-0729

E-mail:babak@chibakeikyo.jp



会員にとって役に立つ「千葉県からの情報」を提供いただき掲載しています。詳しくは県庁HPをご参照ください。

千葉県プロフェッショナル人材戦略拠点のご案内

県内企業の経営課題を解決するため、県内企業と専門的知識や技術を有するプロフェッショナル人材とのマッチングを支援しています。拠点への相談は無料^{※1}です。

また、デジタル人材または副業・兼業人材の採用に当たり、人材会社へ支払った紹介手数料等の一部を県が補助する制度^{※2}もあります。人材確保にお困りの方は、ぜひ拠点までご相談ください。

※1 人材会社を経由して成約した場合等、人材会社への紹介手数料の支払が発生する場合があります。

※2 詳細はお問い合わせください。なお、令和8年度の募集については、詳細が決まり次第、県ホームページでお知らせします。

【お問い合わせ先】

千葉県プロフェッショナル人材戦略拠点（公益財団法人千葉県産業振興センター内）

受付時間：月曜日～金曜日（祝日、年末年始除く） 午前9時～12時 午後1時～5時

電話：043-299-2903 Mail：projinzai@ccjc-net.or.jp

ホームページ：https://www.chibapro.jp/



ちば企業人スキルアップセミナー

県立テクノスクールでは、働く上で必要となる技能や知識を習得しようとする方に向けて、短期間での能力向上などを目指す「ちば企業人スキルアップセミナー」を開催しています。

経験豊富な講師の指導を3,000～6,000円（コースにより別途テキスト代が必要）で受講できます。

4月末までにお申込み可能なセミナーは次のとおりです。新たなスキルにチャレンジしてみませんか？

コース名	実施日	申込期間	定員	実施校
第二種電気工事士(上期)学科試験対策	5/7(木)・8(金)・12(火)・13(水)	3/6(金)～4/9(木)	15	市原
第二種電気工事士(上期)学科試験対策	5/7(木)・13(水)・20(水)	3/6(金)～4/9(木)	15	船橋
(安全衛生特別教育)アーク溶接特別教育	6/1(月)・2(火)・3(水)・4(木)	4/1(水)～5/7(木)	10	船橋
AutoCADの基礎(操作編)	6/2(火)・3(水)	4/2(木)～5/7(木)	10	船橋
機械製図 基礎編(機械製図の読み方・描きかた)	6/11(木)・12(金)	4/10(金)～5/14(木)	10	船橋
リフォーム工事(フローリングの張り方)	6/20(土)・21(日)	4/20(月)～5/25(月)	4	東金
第二種電気工事士(上期)技能試験対策	6/23(火)・30(火)・7/7(火)・14(火)	4/23(木)～5/26(火)	12	市原
第二種電気工事士(上期)技能試験対策	6/24(水)・7/1(水)・8(水)	4/24(金)～5/27(水)	12	船橋
技能検定2級 普通旋盤作業 受検対策(実技)	6/25(木)・26(金)	4/24(金)～5/28(木)	5	船橋

※申込み方法や費用等については、下記 URL をご参照ください。

【お問い合わせ先】

千葉県 商工労働部 産業人材課 職業能力開発班

電話：043-223-2754

URL：https://www.pref.chiba.lg.jp/sanjin/kunren/skillup/



お申し込みは、
電子申込で！

千葉県経営者協会会報 「千葉経協」 表紙写真を飾って頂ける会員様 大募集

千葉県経営者協会では、協会報の表紙写真を飾って頂ける会員様を募集中です！
～費用は無料～

「〇〇周年！」 「新オフィス移転！」 「新店開業！」

など、節目の記録やPRの場として、是非ご活用ください。

過去事例



お申込方法

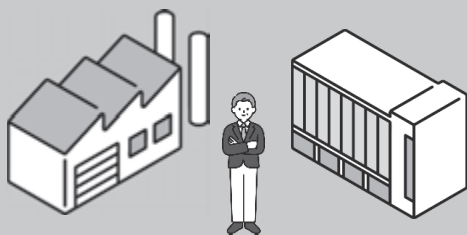
- (1) 会員様より事務局へ電話またはMailにて受付
↓
- (2) 日程・場所の調整
※創立記念月等、掲載月のご指定も可能です
↓
- (3) 撮影当日
※ロケハン含め30分～1時間程度お時間を頂きます
↓
- (4) 写真セレクト・巻末コメント作成
※表紙と併せ巻末にお寄せ頂くコメント（200～300字程度）
をお願いしております
※撮影した写真データはお送りいたします。記録等にご活用ください
↓
- (5) 発行！

(お申込先)
千葉県経営者協会 事務局 馬場
Tel : 043-246-1158
Mail : babak@chibakeikyo.jp

トラック不足が深刻になる前に

運賃の見直しや配送時間の削減など、
社会全体でのご協力をお願いします。

会社ができること



- ・運賃の見直し
- ・付帯業務への料金設定
- ・高速道路料金の負担
- ・予約システムの導入
- ・納品日時の分散
- ・積卸場所の集約
- ・荷役作業のパレット化

個人ができること



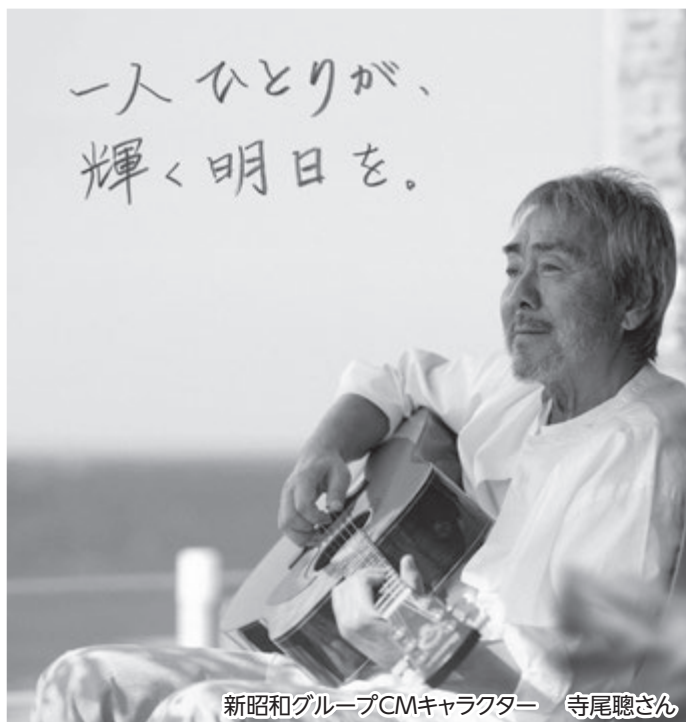
- ・再配達削減
- ・不要な時間指定をしない
- ・宅配ボックスの利用
- ・自宅以外での受取
- ・まとめて注文
- ・発送は営業所へ持参





新昭和

ひとつの道を歩んで50年。
 ほんの少しでも誰かを幸せにできていたら…。
 家づくりから、人々の暮らしを
 支えつづけてきた新昭和。
 これからも、皆様のそばで
 新しい未来を奏でてまいります。



新昭和グループCMキャラクター 寺尾聰さん

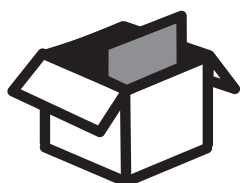
株式会社 新昭和

〒299-1144 千葉県君津市東坂田4-3-3
TEL.0439-54-7711(代)

<https://www.shinshowa.co.jp>

新昭和

不要な機密書類を安全・確実に処分します。



ECO溶解BOX

大手製紙会社の専門施設で溶解処理を行い、完了後に証明書を発行致します。

注文後、 段ボールに つめるだけ!

1箱 1,650円(税込)~

※回収は5箱から承ります。

アットホームグループ

ABC株式会社

〒272-0015 千葉県市川市鬼高4-1-7
URL:<https://abc-c.co.jp>



詳しくは、



お問合せ・ご相談は

または、

ECO溶解BOX

検索

担当:川野 TEL:070-7521-0267
または城南センター TEL:03-6428-6195

設備工事で地域に奉仕



株式会社電洋社

代表取締役社長 浮谷直之

主な業務内容

- ◇ 配電線工事
- ◇ 通信工事
- ◇ 屋内電気設備工事

本社 〒272-0033 市川市市川南 3-14-37
電話 047-324-8800 (代表)

営業所 千葉・京葉・東葛・成田・銚子・木更津・
大原・竜ヶ崎

URL <https://denyousha.co.jp>

千葉中央会計事務所

税務、会計、監査、公益法人会計、相続税相談

経営理念

社会の要請に応える会計事務所

社会から信頼される会計事務所

中堅
中小企業の ビジネス・ドクターとして

公認会計士・税理士 田中 昌夫

公認会計士・税理士 本橋 雄一

税理士 今井 大暉

<http://www.ccaf.jp> 千葉市中央区中央 1-2-1

☎ 043-225-1211 (代)

Dramatic Communication

アパマンショップ

NETWORK

あなたが住みたい町のアパート・マンション

お部屋探しはおまかせ下さい!!

売りたい方も買いたい方も

宅地建物取引業 千葉県知事免許(13)第5206号
建築業 千葉県知事免許許可(特)第35774号

株式会社 高品ハウジング

代表取締役 山中 操

まずはお気軽にご相談ください

お問い合わせ TEL 043-232-0006



きっとみつける
理想のお部屋

千葉市に4店舗の賃貸ネットワーク

千葉高品店 都賀西口店

都賀東口店 西千葉店

営業時間 10:00~18:30(平日)
10:00~18:00(日・祝)

高品ハウジング 検索
※水・木曜日定休

関連事業 犬・猫のトリミング・エステ・ホテル・フード取扱い店 営業時間 9:00~18:00 年中無休

アニマー湯 千葉店 〒273-0136 千葉県若葉区高品町1585-21 ☎ 043-214-3826 有料送迎サービス有

ナカノ株式会社

代表取締役 中野 忠義

TEL 047-445-1235

〒273-0136

千葉県鎌ヶ谷市佐津間1167-2

つなぐ快適、うごく未来。

どんな電機設備やシステムも、
人の手でつなげなければ動きません。
だからこ私たちは長年にわたって、その“つなぐ”技術を磨き、
公共インフラや工場、オフィスや住宅など、
あらゆる環境に快適さを生み出してきました。
提案から設計・施工、保守メンテナンスまで。
設置するだけにとどまらず、
ずっと快適さを保ち続けるという強い使命感を持ち
いかなる時もお客様に寄り添う気持ちを大切にしています。

私たちがつなぐことで、お客様の未来も“うごく”。

これからも、時代の変化にあわせ新たな技術を取り入れながら、
人々の暮らしや産業を支えつづけていきます。



福井電機株式会社

千葉市中央区間屋町16-3



www.fukuidenki.co.jp

令和の時代はスピード勝負



『遅い!』の悩みは、もう古い。
SOKKI DXは、あなたの時間を取り戻す。

SOKKI DX



DX度診断はじめました!

— 貴社のDX度を、3分でチェック —

SOKKI 千葉測器

本社：千葉県千葉市中央区都町 2-19-3 TEL：043-231-2351

WITH YOU
STILLER
株式会社

ちば興銀
法人・個人事業主向けポータルサービス

ちば興銀ビジネスポータル

ちば興銀ビジネスポータルのポイント
ちば興銀ビジネスポータルでできること
機能は順次拡大予定!

ちば興銀ビジネスポータルのポイント

Point 1 法人、個人事業主のお客さまは無料で利用可能!

Point 2 当行に保有頂いている預金残高や取引明細の確認がWEB上で可能!

Point 3 お申込みはWEB完結! 来店不要でお申し込み可能!

Point 4 ID連携により他の法人向けWEBサービスへの移動もスムーズに。

くわしくは、当行ホームページをご覧ください

千葉県から全国市場及び冷蔵庫へ
食の安全・安心をお届けします。
安全・確実な輸送サービスをモットーに、
銚洋陸運は走り続けます。

生鮮、
冷凍食品
おまかせ下さい!



株式会社 銚洋陸運

・銚子営業所 ・大原営業所 ・九州営業所

川崎銚洋陸運 株式会社

・幸手営業所 ・深谷営業所

有限会社 コジマ



つぎの「うれしい!」へ。

KeiYO GAS

いつもの「うれしい!」はもちろん、
 まだ見ぬ、新しい「うれしい!」のすぐそばへ。
 ガスや電気などエネルギーを超えて、
 新しいライフスタイルのご提案まで。
 あなたのそばにいるから、見えてくる未来があります。
 つぎの「うれしい!」は、京葉ガスから。

京葉ガス株式会社

MODERN INTELLIGENT SERVICE

【各種研修】

新入社員・中間管理職・接遇・電話応対
 キャリアアップ・ストレスコントロール・介護職員
 クレーム対応・危機管理・コンプライアンス
 パワハラセクハラ・職場の活性化等
 ニーズに合わせて対応させていただきます



ちばSDGsパートナー
登録 No.170

心のこもった知性で、お応えします

株式会社 エム・アイ・エス・インターナショナル

代表取締役 小松 美智子

〒260-0045 千葉県千葉市中央区弁天2-23-1(弁天プラザ2F)
 TEL:043-254-4757 / FAX:043-254-4796
<http://www.mis-i.co.jp>
 e-mail mis@mis-i.co.jp

会報「千葉経協」へ広告を掲載しませんか

当協会では会報誌「千葉経協」への広告掲載を募集しています。
 同会報は、会員約1,600社の他、関係官公庁、経団連、経済団体、全国の経営者協会等にも配布し、
 広くご愛読いただいております。貴社の全国的なPRに役立つものと存じます。
 ご希望の方はメール又はお電話にてご連絡ください。

1. 広告の大きさと掲載料金（税別）

タイプ	Aタイプ A4 1ページ	Bタイプ A4 1/2ページ	Cタイプ A4 1/4ページ
サイズ	㍻ ㍻ 24.5cm×17.0cm	㍻ ㍻ 11.5cm×17.0cm	㍻ ㍻ 11.5cm× 8.0cm
料金	1カ月分	33,000円	24,000円
	3カ月分	86,000円	62,000円

2. 内容

広告体裁：オールモノクロ

※Aタイプのみカラー掲載（裏表紙）が可能

（複数社のお申込みがある場合、モノクロとなる場合があります）

3. お申込・お問合せ先

千葉県経営者協会 馬場 Tel : 043-246-1158

Mail: babak@chibakeikyo.jp

この時代を走るための
プライベート空間



KEISEI HIRED CAR
確かな品質で安心を。
京成のハイヤー

ハイヤー

接客と安全運転を徹底的に教育された乗務員が
グレードの高い専用車でご送迎いたします。



チャーター



定期送迎



スポット利用



専属利用

運行管理(ドライバー派遣)

お客様所有のお車の運転・管理・事故対応など
一括したアウトソーシングサービスです。



経費削減



整備・点検・清掃



事故処理



短時間OK



受付時間9:00~17:00(平日)

京成タクシーセントラル

船橋市湊町2-7-7
TEL. 047-404-1865

京成タクシーイースト

成田市寺台275-3
TEL. 0476-24-1252

京成タクシーウエスト

松戸市金ヶ作408-357
TEL. 047-701-7222

◀ 表紙写真のコメント ▶

株式会社オランダ家

私どもオランダ家は、創業から76周年を迎える事が
出来ました。

当社は創業時から脈々と受け継がれている「おいしさは
こころ」を経営理念に、お菓子を作り続けております。

“幸せつなぐ まごころのお菓子”オランダ家の
お菓子作りの信念であります。

何をする企業ですかと問われたら

人を育てて お菓子を作り

人を育てて 幸せを売り

人を育てて 地元千葉に貢献する

これまでも、これからも人づくりとお菓子づくりを
大切に、地元千葉の素晴らしい素材他、選りすぐりの
素材を使って安心・安全な商品を千葉より、本物の
美味しさを追求し続け、まごころのこもったお菓子を作
り続けてまいります。

「会費の自動引落とし」へご協力を

会費の自動引落としにご協力下さい。

全ての金融機関において、引落とし手数料は無料(協会負担)で、
事務の効率化がはかれます。事務局までご連絡ください。申請
書を送付します。

担当：村井 TEL043-246-1158

千葉経協会報 第521号 2026年3月1日発行

発行所 (一社)千葉県経営者協会
千葉市中央区千葉港4-3
TEL 043-246-1158

発行人 専務理事 高橋 秀穂
印刷所 三陽メディア(株)千葉営業所
千葉市中央区浜野町1397
TEL 043-266-8437

障がい者雇用は

しごと応援団

障がい者に特化した
「人材紹介」会社です

\\ 障がい者雇用の課題を全て解消します! //

1

理想の
人材紹介

2

早期退職
防止

3

障害者雇用
助成金

(最大240万円)

ブルースターマーケティング株式会社

千葉県千葉市美浜区中瀬1-7-1 住友CECビル18階

有料職業紹介事業許可番号 12-ユ-300917

障害者雇用助成金は2024年7月現在の金額であり、将来変更される可能性があります



 **043-239-6261**

 company@bluestar-mktg.jp

お気軽にお問合せ下さい